

JSCAR 900

Инструкция пользователя



Данная инструкция предназначена для модели JSCAR 900. встроенного GPS модуля. Все. Для того, чтобы избежать недоразумений, пожалуйста, перед использованием, проверьте название своей модели.

■ Гарантии и обязательства

- Устройство JSCAR 900 может записать не все события и происшествия.
- Производитель не несет ответственности за потерю любой информации на данном устройстве.
- В случае возникновения происшествия, датчик может не распознать удар, если он будет не сильным. В следствии этого, JSCAR 900 может не начать запись автоматически.
- Когда устройство соединено с компьютером с помощью USB кабеля, функция записи не активна. Будет доступны только функции управления записанными файлами, как перемещение файлов, копирование, удаление и т.д.

2

Содержание

1. Правила эксплуатации	3
2. Комплектация	4
3. Управление	5
4. Основные характеристики	6
5. Настройка устройства	7
6. Работа устройства	9
Запись по событию	
Подключение к монитору	
USB подключение	
USB резервное копирование	
ECO индикатор движения	
Как правильно выключить данное устройство	
7. Как использовать программу управления	15
Окно управления	
Описания кнопок	
Сохранить, открыть и конвертировать записанные файлы	
Окно карты GPS	
Настройки	
8. Характеристики	20
9. Охрана окружающей среды	21

Пожалуйста, перед использованием данного устройства внимательно прочтите данную инструкцию.

1. Запрещается разбирать, чинить или изменять данное устройство. Если неправильная работа данного устройства произошла по вине пользователя, то пользователю может быть отказано в гарантийном обслуживании.
2. В случае задымления устройства, немедленно нужно отключить его от электропитания.
3. Не выливайте на устройство воду. Это может привести к порче устройства, задымлению или возгоранию.
4. Не держите данное устройство рядом с химически активными веществами, так как они могут повредить устройство и оказывать неблагоприятное воздействие на камеру.
5. Не помещайте никакие посторонние предметы внутрь устройства.
6. Если посторонние предметы заслоняют объектив, то нормальная работа устройства не возможна. Пожалуйста, держите объектив чистым и открытым. Убедитесь, что устройство хорошо прикреплено, и не двигайте устройство после установки. Не допускайте падения устройства.
7. Используйте только вложенный в комплект шнур для питания. Если вы будете использовать другой шнур для питания, это может вызвать порчу устройства, пожар или замыкание.
8. Не трогайте устройство мокрыми руками. Это может привести к поражению электрическим током.
9. Когда ваш автомобиль припаркован, выдерните шнур электропитания. В противном случае, аккумулятор транспортного средства может разрядиться.
10. Не настраивайте устройство во время движения.
11. В некоторых случаях, при въезде и выезде из туннеля, когда освещение сначала было слишком ярким, а затем слишком темным, записанное видеоизображение может не удовлетворять вашим требованиям.
12. Если окна вашего транспортного средства тонированы, записанное изображение может быть не четким.
13. При слабом ударе устройство может не начать запись автоматически.
14. Если источник электропитания был отключен во время происшествия, то событие может не записаться.

4

♦ GPS

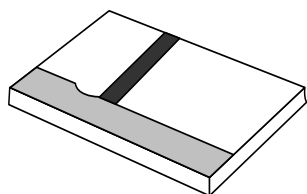
1. GPS может ошибаться более чем на 15 метров. Вблизи зданий, метро, подземных площадок,

деревьев, диапазон ошибки может быть более чем на 100 метров.

2. Для приема сигнала GPS может понадобиться несколько минут. Это может зависеть от погоды или метео условий.

2. Описание комплекта

Пожалуйста, проверьте комплектность устройства. Если какие-то компоненты отсутствуют, пожалуйста, обратитесь в компанию, в которой вы его покупали.



Инструкция пользователя



JSCAR 900



AV кабель



крепеж



Автомобильное зарядное устройство



USB кабель

3. Описание управления



1. Объектив камеры: Убедитесь, что никакие посторонние предметы не заслоняют объектив камеры
2. Кронштейн: JSCAR 900 должен быть прикреплен на лобовое стекло с помощью кронштейна.
3. Зафиксировать с помощью фиксирующего винта
4. Разъем питания: подключите к разъёму питания
5. USB порт: в данный порт вставляется флэш-память USB.
6. USB порт: USB порт используется, когда устройство подключено к ПК напрямую.
7. AV выход: проигрывает записанные видео файлы напрямую,
8. JSCAR 900 должен быть подключен к внешнему дисплею и динамикам с помощью AV кабеля.
9. Кнопка записи вручную: записывает событие вручную
10. Кнопка проигрывания: проигрывает записанные видео файлы
11. Индикатор LED: LED предоставляет различную информацию о состоянии устройства
12. ECO LED: индикатор движения ECO. Также предоставляет различную информацию о состоянии устройства

4. Основные характеристики

■ Запись по событию

При экстренном торможении, резком ускорении, крутом повороте или столкновении, устройство записывает 10 секунд до события и 20 секунд сразу после события.

■ Усовершенствованное качество видео

Обеспечивает хорошее качество видео используя формат сжатия H.264.

■ Запись вручную

Водители могут записывать любое событие нажав на кнопку записи вручную.

■ Сохраняет информацию о движении

Устройство записывает не только происшествия, но и информацию об ударах, толчках с G-датчика и GPS.

■ Резервное копирование

С помощью программы управления JSCAR 900, запись событий может быть сохранена на карту памяти или на компьютер через USB кабель, для дальнейшего более детального анализа.

■ Программное обеспечение анализа событий

Запись событий может быть проанализирована с помощью программы управления. Которая также предоставляет такие полезные инструменты как, выделение происшествия, печать и преобразовании в AVI формат.

■ Персональные установки

Программа управления также предоставляет инструмент настройки устройства. С помощью ПК пользователь может установить, требуемые ему настройки.

■ Индикатор вождения ESO

JSCAR 900 оценивает стиль вождения и отображает эффективность вождения при помощи индикатора. С помощью этой опции вы можете улучшить безопасность вождения и уменьшить расход топлива.

5. Настройка устройства

Для безопасности и бесперебойной работы, пожалуйста, настройте устройство, согласно приведенной ниже инструкции:

1. Подключите устройство к ПК напрямую посредством USB кабеля из комплекта. Распознавание данного устройства компьютером может занять 1-2 минуты. Когда данное устройство будет распознано, откройте файл и запустите программу управления. Нажмите на кнопку “Настройки” на управлении устройством. Чтобы установить точное время и дату, нажмите на кнопку ‘Установка времени’. Точное время и дата будет установлена.

***Синхронизацию времени необходимо сделать хотя бы один раз, после покупки устройства.**



2. Перед установкой устройства припаркуйте транспортное средство на светлой и ровной площадке, убедитесь, что двигатель выключен.
3. Лучше всего установить данное устройство в центре лобового стекла, так что оно не закрывало водителю угол обзора.



4. У объектива камеры есть защитная крышка.

***Перед установкой устройства убедитесь, что защитная крышка с камеры снята**



5. Закрепите кронштейн на лобовом стекле автомобиля используя клейкую поверхность. Настройте угол обзора камеры горизонтально, чтобы объектив был направлен на лобовое стекло. Закрепить устройство с помощью фиксирующего винта. Если необходимо, то после воспроизведения первой записи, вы можете еще раз настроить объектив.

Both sided tape

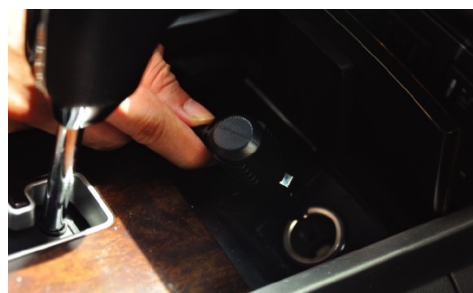


6. Подключите кабель питания к устройству. Убедитесь, что он хорошо закреплен с помощью креплений.



7. Подключите кабель питания к разъему для автомобильной зарядки (DC 12V, 24V).

*** Пожалуйста, убедитесь, что вы используете кабель питания из комплекта. Не используйте другие кабели.**



8. Запустите двигатель и проверьте что все индикаторы устройства включены. Устройство подаст 1 звуковой сигнал и все индикаторы будут включены. Через несколько секунд индикатор ECO погаснет а индикатор питания останется гореть. Устройство готово к записи.
9. После установки, проверьте записанные ролики на ПК и убедитесь что угол установленной камеры вас устраивает.

6. Работа устройства

Запись по событию

1. Запустите двигатель после включите кабель в розетку прикуривателя транспортного средства.
2. Устройство подаст звуковой сигнал и все индикаторы будут включены. Через несколько секунд индикатор ECO погаснет а индикатор питания останется гореть. Устройство начнет запись.



3. Устройство подаст звуковой сигнал и начнет запись события автоматически, при экстренном торможении, резком ускорении, крутом повороте или столкновении. Будет записано 30 секунд всего. 10 секунд до события и 20 после.
Примечание: запись может быть короче в зависимости от условий, особенно в условиях слабой освещенности.
4. Вы можете начать запись вручную нажав на кнопку по середине устройства.
5. Устройство начинает запись сразу после включения питания. Непрерывное видео будет сохранено на внутреннюю память устройства. Обратите внимание, что при включении USB, автоматическое резервное копирование не производится.
Для сохранения видео подключите устройство к ПК и скопируйте файлы вручную.

Подключение к дисплею

1. Записанные файлы могут быть проиграны с помощью автомобильного навигатора или автомобильного видео проигрывателя.

2. Пожалуйста, убедитесь, что вы проигрываете записанные файлы, после того как вы припарковали автомобиль в безопасное место.
3. Подключите порт AV ВЫХОДА устройства к порту AV ВХОДА автомобильного видео проигрывателя (или Автомобильного навигатора) с помощью AV кабеля. Пожалуйста, убедитесь, что питание автомобильного видео проигрывателя было включено до подключения.
4. Нажмите на кнопку PLAY устройства .



5. Пожалуйста, обратите внимание, что при проигрывании напрямую, к просмотру доступны только записанные файлы по событию.
6. Индикатор Питания LED выключится, а индикатор Желтого цвета ECO LED будет мерцать на протяжении всего воспроизведения.
7. Записанные видео файлы по событию будут проигрываться в хронологическом порядке. Если вы нажмете на кнопку “Проигрывание” больше 1 раза, то устройство перейдет к проигрыванию другого видео файла.
8. После завершения воспроизведения всех записанных видео файлов, данное устройство выйдет из режима проигрывания автоматически.

11

USB Подключение



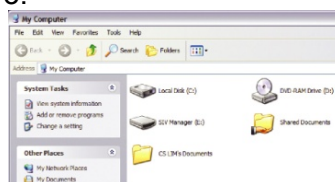
1. Подключите устройство к ПК с помощью USB кабеля, который входит в комплект устройства.

2. После того, как вы услышали звуковой сигнал, индикатор Питания LED загорится красным цветом, а индикатор ECO LED вначале начнет мерцать разными цветами, а затем замерцает желтым цветом. Через 1 мин. ECO LED будет гореть синим цветом. Когда ECO LED загорится синим цветом, устройство будет распознано вашим компьютером, как устройство хранения информации.

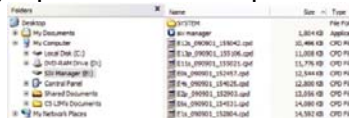


3. Когда устройство подключено к компьютеру с помощью USB кабеля, функции записи будут недоступны. Будут доступны только функции управления файлами, такие как перемещение, копирование, удаление и другие.

4. Компьютер распознает данное устройство, как устройство хранения информации. Выберите имя драйвера и запустит его.



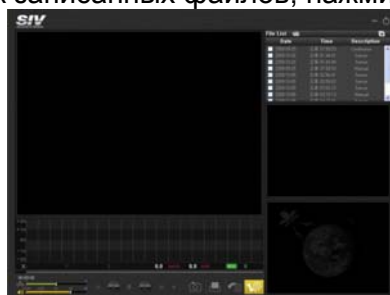
5. Записанные цифровые видео файлы устройства отобразятся на листе файлов.



6. Выберите `manager.exe` и запустите его.

7. Когда Управление запущено, используя эту программу, последний пользователь может просматривать и управлять записанными файлами и настраивать устройство. (Как пользоваться программой управления, см. стр. 15)

8. Чтобы просмотреть список записанных файлов, нажмите на правый верхний угол.



12

USB резервное копирование

1. Записанные файлы можно скопировать на флэш-память USB. (Пожалуйста, припаркуйте ваше транспортное средство перед тем как делать резервное копирование на USB)

2. Вставьте USB флэш-память в USB слот устройства .

* USB память должна быть отформатирована в формат FAT32 или FAT16 – NTFS не поддерживается.



3. Когда USB флэш-память вставлена в устройство , индикатор Питания LED выключается, а индикатор ECO LED загорается синим цветом.

4. Процесс загрузки файлов начнется автоматически, а индикатор ECO LED будет мерцать синим цветом.

* Загружены на USB флэш-память будут только 10 последних записанных файлов. Если вам нужно загрузить на USB флэш-память все записанные видео файлы, вам следует подключить устройство к ПК напрямую.



5. Когда процесс копирования файлов на USB завершен, индикатор Питания LED выключится, а индикатор ECO LED загорится зеленым цветом.



6. Если возникли проблемы при резервном копировании, устройство издаст звук, индикатор питания LED будет мерцать красным цветом, а индикатор ECO LED загорится красным цветом. В этом случае, пожалуйста, используйте другую флэш-память USB.

* Устройство совместимо не со всеми типами флэш-памяти USB.

7. Объем USB флэш-памяти должен быть больше, чем 1 Гб.

8. Выключите USB флэш-память и подключите ее к ПК для воспроизведения загруженных на нее видео файлов.

13

ECO индикатор движения

1. Индикатор движения ECO предоставляет информацию для того, чтобы помочь водителю вести транспортное средство более эффективно и экономично.

2. Встроенный G датчик оценивает время и период вождения. Данное устройство в

свою очередь анализирует полученные данные и отображает ECO показатели разными цветами.

3. При отсутствии экстренных торможений, резких ускорений и крутых поворотов, водитель получает высокие ECO отметки и индикатор ECO светится зеленым цветом.



4. Если индикатор ECO LED загорается синим цветом, то это означает что ваши ECO показатели средние.



5. Если индикатор ECO LED загорается красным цветом, то это означает что ваши ECO показатели низкие.



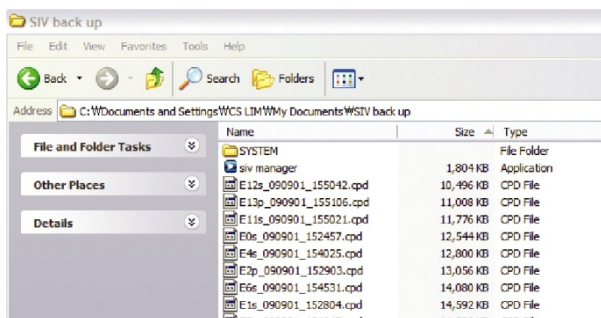
6. При изменении ECO показателей, индикатор будет изменять цвет.
7. Для более эффективного вождения следите за ECO индикатором.

1. Пожалуйста вытащите кабель питания из розетки прикуривателя для выключения устройства, во избежании разрядки аккумулятора.

Чтобы не потерять никакие данные, пожалуйста, следуйте ниже приведенной инструкции:

а) При записи вручную, пожалуйста, подождите 20 сек. перед выкл. питания. Так чтобы данное устройство успело закончить запись события.

б) Не выключайте питание камеры, когда USB делает резервную запись. Убедитесь, что индикатор ECO LED перед выкл. был зеленого цвета. (Это означает, что USB память завершила резервное копирование)



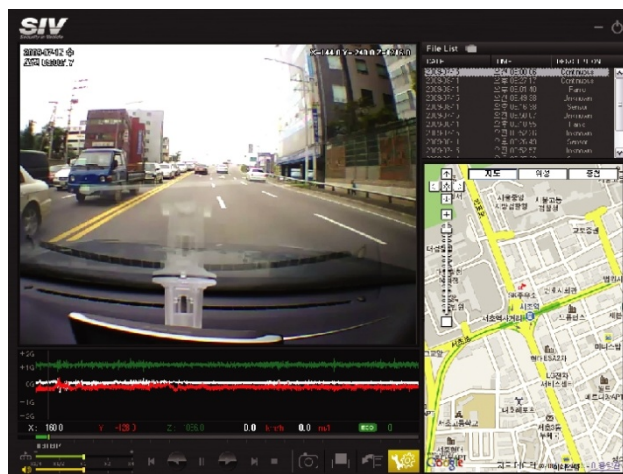
- Подключите устройство или USB память к вашему ПК. Выберите manager.exe файл и нажмите на него.

Окно управления

- Запустите программу управления , см. описание интерфейса окна внизу



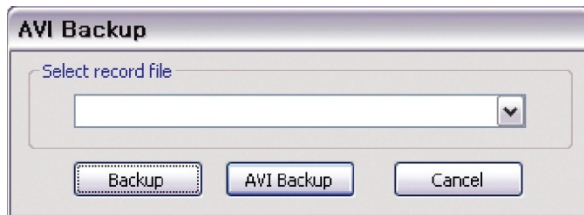
1. Просмотр видео: проигрывает записанные файлы по событию
2. Полоса прокрутки: поиск видео
3. Графический G датчик: отображает данные от G датчика во время движения
4. Кнопки инструментов: Захват изображения, Печать, Копирование, Настройки
5. Кнопки управления воспроизведением файлов: Эти кнопки управляют видео воспроизведением
6. Есо показатель: отображает эффективность вождения
(значение больше 80 - Хорошо, 60-80 - Средне, ниже 60 - Плохо.)
7. Окно с листом файлов: Показывает все видео файлы в выбранной папке
8. Окно предварительного просмотра: показывает изображение выбранного видео файла.
9. Окно GPS карты: отображает местоположение транспортного средства.




Описания кнопок

Иконки	Название	Описание
	Заккрыть	Заккрыть Управление
	Настроить	Настройка устройства подключенного к ПК
	Захват кадра	Сохранение изображения с видео ролика в JPEG формате
	Печать	Печать изображения с видео ролика
	Резервное копирование	Сохранение и конвертирование записанных файлов
	Управление скоростью	Управление скоростью видео воспроизведения
	Звук	Управление звуком
	Проигрывание	Проигрывание видео ролика
	Обратное проигрывание	Проигрывает видео ролик в обратном направлении
	Пауза	Пауза воспроизведения
	Остановка	Остановка записи видео ролика
	Перейти к предыдущему кадру	Перейти к предыдущему кадру
	Перейти к следующему кадру	Перейти к следующему кадру
	Открыть	Открыть видео файлы

Сохранить, открыть и конвертировать записанные файлы



Сохраните видео файл как он есть / конвертируйте его в формат AVI, затем сохраните

- Нажмите на кнопку резервного копирования вверху программы управления . 

- Выберите файл для резервного копирования, а затем нажмите на кнопку “Резервное копирование”

- Выберите папку, куда вы хотите сохранить данный файл

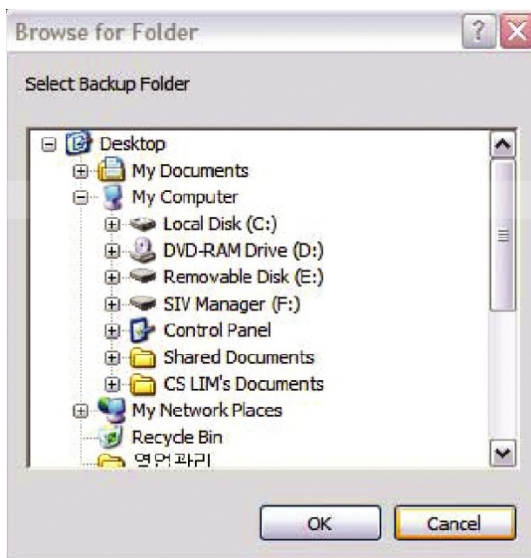
- Нажмите на кнопку ОК для подтверждения.

Или...

- Если вы хотите сохранить оригинальный видео файл в формате AVI, нажмите на кнопку ‘AVI воспроизведение’ чтобы сохранить и конвертировать видео в формат AVI.

- Выберите папку в которой вы хотите сохранить файл.

- Для подтверждения нажмите на кнопку ОК.



- Для того, чтобы открыть сохраненный файл, нажмите на иконку папки в окне листа с файлами программы управления.
- Выберите папку в которой сохранен записанный файл.
- Выберите файл, который вам надо открыть.
- Вы увидите окно с листом файлов программы управления . (Обратите внимание, что AVI файлы не будут отображаться на данном листе)

- Для того, чтобы открыть AVI файлы, вам понадобится Windows Media Player Примечание. Вам возможно понадобится MPEG4 Codec Fix для запуска файла через Windows Media Player. Это зависит от используемой вами версии. Если вам нужен Codec Fix, пожалуйста, найдите его в интернете



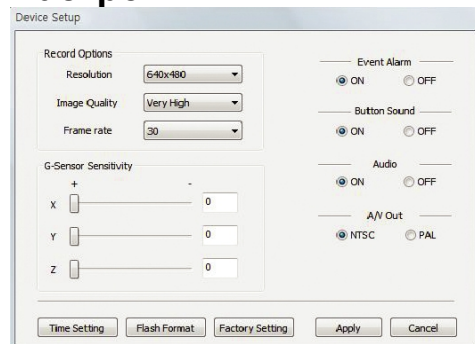
Окно карты GPS

■ Эта функция доступна только в модели с GPS. Как показано на картинке справа, карта отображается в маленьком окне и отображает расположение транспортного средства в момент записи.

■ Пользователи ПК должны иметь доступ в интернет для использования функций карты. В случае если GPS сигнал был слабым во время записи или если ПК не подключен к интернету, то эта карта не будет отображаться.

Нажмите на стрелки управления, чтобы переместить карту и нажмите на клавиши + или – для увеличения места на карте или уменьшения.

Настройки



Пункты	Параметры	Технические характеристики
Разрешение	640 x 480	У данной модели фиксированное разрешение (VGA 640 x 480)
Качество изображения	5 уровней	Настройка качества записываемого изображения. (Очень низкое / Низкое / Нормальное / Высокое / Очень высокое)
FPS	4 уровней	Настройка. 5 кадров в сек. / 10 кадров в сек. / 15 кадров в сек. / 30 кадров в сек.
G-датчик	Управления чувствительностью G-датчик. Если значение высокое, чувствительность будет низкой. Если значение низкое, чувствительность G-датчика высокая. При 0 самая высокая степень чувствительности, а при 5 самая низкая степень чувствительности. Настройте устройство на самый высокий уровень чувствительности для того, чтобы устройство не пропустило запись ни одного события. (Рекомендован следующий уровень чувствительности: 0~2)	
	X	Обнаружение ускорения право-лево
	Y	Обнаружение ускорения вперед-назад
	Z	Обнаружение ускорения вверх-вниз
Тревога событию	Вкл./Выкл.	Звук гудка Вкл./Выкл.
Звук	Вкл./Выкл.	Запись звука Вкл./Выкл.
A/V Выход	NTSC/PAL	Выбрать тип дисплея монитора для подключения к устройству.
Настройки времени	Дата и время должны быть синхронизованы с датой и временем компьютера.	
Форматирование карты памяти	Отформатировать встроенную память. Все записанные файлы будут удалены.	
Заводские настройки	Восстановить настройки завода производителя.	

8. Характеристики

Технические характеристики

CPU	CPU No.	ASIC
	Производительность	133 МГц.
G-датчик	Внутренний 3D G-датчик	Начинает работу при экстренном торможении, ускорении или столкновении
GPS	GPS модуль	* Только в модели с GPS
Камера	Датчик	CMOS
	Объектив	Объектив высокого разрешения
	Разрешение	640 x 480
	Угол обзора	64.8° x 92.8° x 125.5°
	Чувствительность	0.8 люкс
Микрофон	Тип	C-микрофон
	Чувствительность	-38дБ
Память	Встроенная память	2Гб/4Гб/8Гб
Интерфейс	USB устройство	Устройство USB 2.0 (1.1 совместимо)
	ОС	Window98, ME, 2000, XP, Vista 32
	USB хост	USB хост 2.0 1 порт/ Поддерживает формат: FAT 16/32
	AV выход	Разрешение 720x480 (NTSC/PAL)
Температура	Рабочая	0°C ~ 50°C
Питание	Номинальное напряжение	12-24V 200mA
	USB	5V
	Зарядное устройство	Автомобильное зарядное устройство



Охрана окружающей среды

В данном устройстве используется литиевая батарея. Пользователю запрещается ее снимать самостоятельно. Литиевая батарея должна быть утилизирована или переработана должным образом. Рекомендуется, чтобы батарея была извлечена из устройства компетентным лицом или сотрудником авторизованного центра производителя. Для утилизации вашего устройства, пожалуйста, свяжитесь с ближайшим центром по утилизации в вашем городе.



Электрическую и электронную продукцию на которых изображен данный символ, запрещено выкидывать с общим мусором. Сдайте продукцию перерабатывающему учреждению, которое принимает электрическую и электронную продукцию в переработку. Узнайте у вашей администрации о ближайших центрах переработки.