



АВТОМОБИЛЬНЫЙ СПУТНИКОВЫЙ НАВИГАТОР

СИРИУС®

ГЛОНАСС/GPS

МОДЕЛЬ АСН-201



РУКОВОДСТВО ПО ЭКСПЛУАТАЦИИ

НАВИГАТОР «СИРИУС[®] АСН-201»

**Руководство по эксплуатации
ЦВИЯ.468157.155 РЭ**

Всего страниц 80



© оформление ОАО «Ижевский радиозавод», 2010

СОДЕРЖАНИЕ

| | |
|--|-----------|
| Надлежащие уведомления..... | 7 |
| 1 Описание и работа изделия..... | 9 |
| 1.1 Назначение изделия..... | 9 |
| 1.2 Технические характеристики..... | 9 |
| 1.3 Комплект поставки..... | 12 |
| 1.4 Устройство и работа..... | 13 |
| 1.4.1 Внешний вид изделия..... | 13 |
| 1.4.2 Подключение внешних устройств к изделию..... | 16 |
| 1.4.3 Электропитание..... | 18 |
| 1.5 Маркировка..... | 19 |
| 1.6 Упаковка..... | 20 |
| 2 Использование по назначению..... | 21 |
| 2.1 Подготовка изделия к использованию..... | 21 |
| 2.2 Использование изделия..... | 24 |
| 2.2.1 Основные операции..... | 24 |
| 2.2.2 Меню «Навигация»..... | 28 |
| 2.2.3 Меню «Видео»..... | 29 |
| 2.2.4 Меню «Аудио»..... | 37 |
| 2.2.5 Меню «Фотоальбом»..... | 43 |
| 2.2.6 Меню «Файлы»..... | 50 |
| 2.2.7 Меню «Настройки»..... | 56 |
| 2.2.8 Внешние подключения..... | 62 |
| 3. Техническое обслуживание и устранение возможных неполадок..... | 65 |
| 3.1 Устранение общих неполадок..... | 65 |
| 3.2 Условия эксплуатации..... | 67 |

| | |
|--|-----------|
| 4 Указания по технике безопасности..... | 69 |
| 4.1 Батарея..... | 69 |
| 4.2 Автомобильный адаптер..... | 70 |
| 5 Гарантийные обязательства..... | 71 |

НАДЛЕЖАЩИЕ УВЕДОМЛЕНИЯ

Авторские права и исключительные права на средства индивидуализации

Наименование продукта, оригинальные обозначения, применяемые в маркировке продукта и упоминаемые или приведенные в данном документе, являются зарегистрированными товарными знаками. В дальнейшем знаки охраны в тексте использоваться не будут.

Изменения в данную публикацию могут вноситься периодически и без уведомления пользователей. Эти изменения будут включены в новые издания данного Руководства или дополнительные документы и публикации.

Данная публикация не может быть переиздана, сохранена в системе или передана в любой форме или любыми средствами, включая электронные, механические, фотокопии, записи и пр. без письменного разрешения ОАО «Ижевский радиозавод».

Отказ от ответственности

Все технические спецификации, руководства и комплект поставки подлежат изменениям и модификациям без какого-либо дополнительного уведомления. Компания ОАО «Ижевский радиозавод» не несет никакой ответственности за ущерб, нанесенный прямо или косвенно в результате неправильной эксплуатации изделия, использования его не по назначению или несоблюдения инструкций, содержащихся в руководстве.

Предостережения и уведомления

- В целях Вашей личной безопасности не пользуйтесь средствами управления изделия во время вождения.
- Данное изделие предназначено исключительно для навигационных целей, а не для точного измерения расстояний, направлений, определения местоположения или топографии.
- Рассчитанный маршрут дается только в справочных целях. Пользователь прибора несет ответственность за соблюдение правил дорожного движения, дорожных знаков и всех местных норм и положений о дорожном движении.

■ Спутниковые сигналы ГЛОНАСС и GPS обычно не проходят через твердые материалы (кроме стекла). Если Вы находитесь в помещении, в туннеле или на территории подземной парковке, информация о Вашем местоположении может не соответствовать действительности.

■ Для определения Вашего местоположения необходимо наличие сигналов как минимум 4 спутников одной из спутниковых навигационных систем. Прием сигнала зависит от погодных условий или препятствий (например, густая листва деревьев или высокие здания). На получение сигналов может влиять плотность вышерасположенных конструкций, погодные условия, географическое положение, а также время суток.

■ При первом включении или если предыдущее ГЛОНАСС/GPS положение было зафиксировано более чем на 500 км от текущего положения, для его определения требуется больше времени и может достигать до 20 минут, при наличии прямой видимости спутников ГЛОНАСС/GPS.

■ Другие беспроводные устройства в автомобиле могут снизить качество принимаемого сигнала со спутников.

■ Изделие предназначено для получения данных о возможных направлениях движения. Оно не отображает информации о закрытых дорогах, дорожных условиях, возможных заторах, погодных или других факторах, влияющих на безопасность движения или затрачиваемое время. Изделие может быть использовано только как навигационный прибор. Не пытайтесь использовать его для других целей, требующих высокой точности в оценке направления, расстояния, расположения или рельефа местности.

■ Изделие предназначено для использования в автомобиле, поэтому в автомобиле необходимо установить специальный держатель. Для его установки выберите такое место, в котором изделие не будет перекрывать водителю обзор, а также не будет мешать раскрытию подушек безопасности.

■ Если Вы выходите из машины – не оставляйте изделие на приборной панели, где оно подвергается действию прямых солнечных лучей. Перегрев батареи может привести к неправильной работе прибора или выходу его из строя.

1 ОПИСАНИЕ И РАБОТА ИЗДЕЛИЯ

1.1 Назначение изделия

Навигатор «СИРИУС АСН-201» (далее изделие или навигатор) является многофункциональным ГЛОНАСС/GPS навигатором с мультимедийными приложениями.

Особенности навигатора:

- Встроенный ГЛОНАСС/GPS приемник для навигации;
- ЖК-дисплей высокого разрешения;
- Сенсорный 7" экран;
- Функции мультимедиа и высокопроизводительный процессор.

1.2 Технические характеристики

Основные технические характеристики навигатора приведены в таблице 1.

Таблица 1 - Основные технические характеристики навигатора

| ХАРАКТЕРИСТИКА | ПАРАМЕТР | ОПИСАНИЕ |
|-------------------------|-----------------------|----------------------------|
| Основные характеристики | Центральный процессор | Samsung 400МГц S3C2451 CPU |
| | Операционная система | WinCE 5.0 |
| | Габариты | 190мм x 119мм x 34мм |
| | Вес | 500 г. |
| | Рабочая температура | -20°C ~ 50°C(*) |
| | Температура хранения | -20°C ~ 60°C |

* - при температурах ниже 0°C может возникнуть задержка включения TFT экрана длительностью 30 сек.

Продолжение таблицы 1

| | | |
|---|---|---|
| Экран | Тип экрана | TFT расшир., сенсорная панель |
| | Размер экрана | 7" |
| | Сенсорная панель | Есть |
| | Разрешение | 480 x 272 |
| Видео/ аудио | Наушники | Сtereo, левый – 45мВт, правый – 45мВт (16Ω наушн.) |
| | Динамик | Моно (28 pи), 1,2Вт |
| Память | Внутренняя память | 64MB RAM |
| | Карта памяти SD | до 4Гб |
| Способ ввода данных | Сенсорное управление | Сенсорный экран |
| | Переключение | 2 кнопки (Режим, Питание) |
| | ИК | Дистанционное управление |
| Навигация | Навигационная карто- графическая программа | Навител Навигатор 3.2 |
| Передачик с част. модуляцией | Частота | Поддерживает 8 каналов в диапазоне 88-108МГц |
| Источник питания | Литиевая батарея | Более 400мА/ч |
| | Автомобильный адаптер | 12.0В 2.0А |
| Видео- проигрыватель | Формат файлов | avi, mp4, 3gp |
| | Видеокодеки | MPEG4, Divx, Xvid |
| | Видеоразрешение | Макс. 30 кадров @ 480x272 Пикселя |

Продолжение таблицы 1

| | | |
|------------------------------------|------------------------------|---|
| Музыкальный проигрыватель | Формат файлов | mp3, wav, ogg |
| | Аудиокодеки | mpeg 1 Layer 3 |
| | Эквалайзер | Normal, Rock, Jazz, Classic, Pop |
| Фотопросмотр | Формат файлов | jpg, bmp, png, gif рекомендуемое разрешение 480x272 пикселя |
| Интерфейс | Головная гарнитура | Наушник |
| | USB хост/устройство | Устройство USB 1.1 |
| | | Хост: USB 2.0 (макс. скорость) |
| | Порт | Аудио-/Видеовход |
| | Слот | SD/MMC слот |
| Навигационный модуль ГЛОНАСС / GPS | Тип навигационного приемника | МНП-МЗ ЦВИЯ.468157.080 |
| | Количество каналов | 16, каждый из которых может работать как по системе ГЛОНАСС, так и по системе GPS |
| | Режимы работы | ГЛОНАСС, GPS, ГЛОНАСС + GPS |
| | Рабочие частоты | ГЛОНАСС L1; GPS L1, SBAS (1575,42 МГц) |
| | Формируемые данные | Местоположение (долгота, широта, высота), вектор скорости, время и дата UTC |

1.3 Комплект поставки

1.3.1 Комплект поставки изделия должен соответствовать таблице 2.

Таблица 2 – Комплект поставки

| ОБОЗНАЧЕНИЕ | НАИМЕНОВАНИЕ | Кол. | ЗАВОДСКОЙ НОМЕР |
|-----------------|---|------|-----------------|
| ЦВИЯ.468157.155 | Навигатор «СИРИУС АСН-201» | 1 | |
| | Кронштейн для крепления Навигатора | 1 | |
| | Карта памяти SD с Навигационной картографической программой «Навител Навигатор 3.2» | 1 | |
| | USB устройство чтения карты памяти SD / MMC | 1 | |
| | Автомобильный адаптер | 1 | |
| | USB - кабель | 1 | |
| | Аудио/видео - кабель | 1 | |
| | Кабель для камеры заднего вида | 1 | |
| | Наушники | 1 | |
| | Пульт дистанционного управления | 1 | |
| | Руководство по эксплуатации навигатора «СИРИУС АСН-201» | 1 | |
| | Руководство пользователя «Навител Навигатор 3.2» | 1 | |
| | Сертификат с лицензионным ключом «Навител Навигатор 3.2» | 1 | |
| ЦВИЯ.464956.204 | Упаковка | 1 | |

Дополнительное оборудование: камера заднего вида

1.4 Устройство и работа

1.4.1 Внешний вид изделия

1.4.1.1 Общий вид передней панели изделия изображен на рисунке 1. Описание основных элементов передней панели изделия приведено в таблице 3.



Рисунок 1 – Передняя панель изделия

Таблица 3 – Описание основных элементов передней панели изделия

| № | ЭЛЕМЕНТ | ФУНКЦИЯ |
|---|--|--|
| 1 | Сенсорный дисплей | Отображает информацию. Нажмите на экран для выбора команд меню или другой информации. |
| 2 | Кнопка включения / выключения навигатора | Предназначена для включения/ выключения навигатора. |
| 3 | Кнопка переключения режимов | Предназначена для переключения режимов навигатора. Возврат в основное меню производится с помощью этой кнопки. |

1.4.1.2 Общий вид задней панели изделия изображен на рисунке 2. Описание основных элементов задней панели изделия приведено в таблице 4.

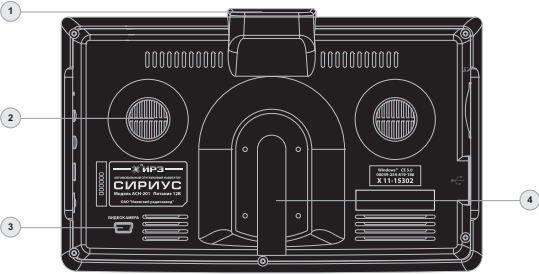


Рисунок 2 – Задняя панель изделия

Таблица 4 – Описание основных элементов задней панели изделия

| № | ЭЛЕМЕНТ | ФУНКЦИЯ |
|---|--|--|
| 1 | ГЛОНАСС/GPS антенна | Принимает сигналы с ГЛОНАСС и GPS спутников. |
| 2 | Динамик | Воспроизводит музыку, звуки и голос. |
| 3 | Разъём для подключения камеры заднего вида | Предназначен для подключения к изделию камеры заднего вида. |
| 4 | Слот для установки в кронштейн | Предназначен для установки и фиксации навигатора на кронштейн. |

1.4.1.3 Общий вид верхней панели изделия изображен на рисунке 3. Описание основных элементов верхней панели изделия приведено в таблице 5.

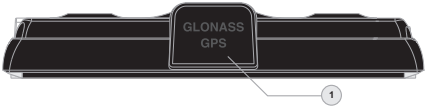


Рисунок 3 – Верхняя панель изделия

Таблица 5 – Описание основных элементов верхней панели изделия

| № | ЭЛЕМЕНТ | ФУНКЦИЯ |
|---|---------------------|--|
| 1 | ГЛОНАСС/GPS антенна | Принимает сигналы с ГЛОНАСС и GPS спутников. |

1.4.1.4 Общий вид боковых панелей изделия изображен на рисунке 4. Описание основных элементов боковых панелей изделия приведено в таблице 6.

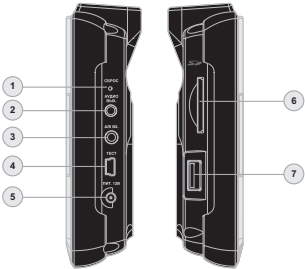


Рисунок 4 – Боковые панели изделия

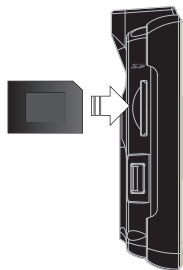
Таблица 6 – Описание основных элементов боковых панелей изделия

| № | ЭЛЕМЕНТ | ФУНКЦИЯ |
|---|----------------------------------|--|
| 1 | Сброс | Предназначен для полной перезагрузки навигатора. |
| 2 | Аудиовыход | Предназначен для подключения стерео наушников. |
| 3 | Аудио-/видеовход | Предназначен для подключения внешних видеоустройств. |
| 4 | Тест | Для отладки ПО навигатора. |
| 5 | Питание 12 В | Предназначен для подключения автомобильного адаптера. |
| 6 | Разъем для карты памяти SD / MMC | Предназначен для подключения карт памяти SD / MMC. |
| 7 | USB вход | Предназначен для просмотра или передачи данных с использованием внешнего запоминающего устройства. |

1.4.2 Подключение внешних устройств к изделию

1.4.2.1 Использование карт памяти SD

Навигатор оснащен слотом для карт памяти SD (рисунок 5). Для того чтобы воспользоваться картой памяти, вставьте ее в соответствующий слот таким образом, чтобы указательная стрелка на карте смотрела в сторону слота, а ее обратная сторона совпадала с лицевой стороной изделия.

**Рисунок 5** – Использование карт памяти SD в навигаторе.

Для того чтобы извлечь карту, сначала убедитесь в том, что никакие приложения программного обеспечения не обращаются к карте в этот момент, если какие-либо приложения используются, закройте их, затем аккуратно нажмите на верхний край карты, чтобы высвободить ее, и после небольшого щелчка вытащите ее из слота.

1.4.2.2 Подключение внешнего запоминающего устройства (флэш - диска)

В навигаторе имеется USB порт для подключения внешнего запоминающего устройства (рисунок 6), который позволяет просматривать и передавать различные данные. Для этого необходимо подключить внешнее запоминающее устройство (флэш-диск) к USB порту навигатора.

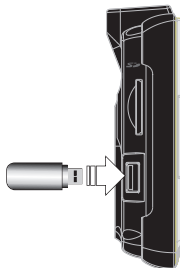


Рисунок 6 – Использование флэш-диска в навигаторе

1.4.2.3 Подключение наушников

На правой боковой панели изделия имеется разъем для подключения наушников (рисунок 7). При подключении наушников громкоговоритель отключается автоматически.

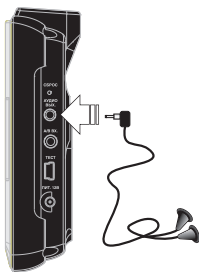


Рисунок 7 – Подключение наушников к навигатору



ВНИМАНИЕ: Слишком громкий звук может повредить Ваш слух. Всегда уменьшайте громкость перед подключением наушников, а затем настраивайте необходимый уровень громкости.

1.4.3 Электропитание

1.4.3.1 Использование автомобильного адаптера

Изделие снабжено автомобильным адаптером для зарядки аккумулятора и питания изделия в автомобиле.



ВНИМАНИЕ: Для того чтобы защитить Ваше изделие от резких бросков тока, всегда подключайте автомобильный адаптер только при запущенном двигателе. Размещайте изделие в удобном для просмотра месте.

■ Подключите один конец автомобильного адаптера в гнездо электропитания Вашего изделия, как показано на рисунке 8.

■ Второй конец адаптера подключите в гнездо прикуривателя автомобиля (12 вольт), или в специальный разъем питания (если таковой имеется).



Рисунок 8 – Использование автомобильного адаптера

1.4.3.2 Аккумуляторная батарея

Навигатор снабжен встроенной аккумуляторной батареей. Аккумуляторная батарея предназначена для поддержки функционирования навигатора при отключении питания не более чем на 10-15 минут. Индикатор заряда навигатора отсутствует.



ВНИМАНИЕ: *Не допускайте перегрева изделия. Рекомендуется обеспечить хорошую вентиляцию салона автомобиля.*

1.5 Маркировка

1.5.1 Маркировка задней панели изделия содержит:

- наименование изделия;
- товарный знак и наименование предприятия – изготовителя;
- модель;
- заводской номер;

- питание;
- наименование и версия операционной системы.

1.5.2 Маркировка транспортной тары содержит:

- товарный знак, наименование и реквизиты завода-изготовителя;
- наименование и модель изделия;
- заводской номер;
- месяц и год выпуска;
- гарантийный срок хранения;
- масса;
- основные технические характеристики;
- комплект поставки;
- товарный знак предприятия – изготовителя навигационного ПО;
- версия операционной системы;
- манипуляционные знаки №1, 3, 5, 11 и 22 по ГОСТ 14192-96.

1.6 Упаковка изделия

1.6.1 Упаковка изделия изготовлена в соответствии с ЦВИЯ.464956.204.

2 ИСПОЛЬЗОВАНИЕ ПО НАЗНАЧЕНИЮ

2.1 Подготовка изделия к использованию

2.1.1 До работы с изделием следует изучить настоящее руководство.

2.1.2 Рекомендуется сохранить инструкцию.

2.1.3 Обратите внимание на все предупреждения.

2.1.4 Распакуйте изделие, произведите внешний осмотр изделия, проверьте его на отсутствие повреждений. Также проверьте комплектность на соответствие **п. 1.3**.

2.1.5 Изделие поставляется с кронштейном и автомобильным адаптером для установки изделия в автомобиле. Кронштейн оснащен присоской для ветрового стекла и передней панели автомобиля, что позволяет разместить навигатор в подходящем месте. Установите изделие на кронштейн, на котором предусматривается его использование согласно инструкциям ниже.



ВНИМАНИЕ: Выберите в машине подходящее место для установки изделия. Никогда не устанавливайте его в тех местах, где оно может перекрыть обзор водителю.

Убедитесь, что ГЛОНАСС/GPS антенна ничем не перекрыта.

В некоторых странах существует запрет на установку электронных устройств на панели приборов. Ознакомьтесь с местным законодательством перед установкой навигатора в автомобиле.

Использование автомобильного адаптера для зарядки навигатора в автомобиле описано в **п. 1.4.3.1**. Для установки кронштейна и навигатора на кронштейн следуйте следующим инструкциям:

- Протрите поверхность стекла под кронштейн куском материи с использованием чистящего средства.

■ Если внешняя температура ниже +15°C, Вы можете нагреть участок стекла и присоску кронштейна для крепкого соединения.

■ Установите кронштейн, плотно прижав присоску кронштейна к стеклу или передней панели автомобиля. Нажмите на рычаг для фиксации кронштейна и, используя фиксирующий болт, поверните кронштейн под удобным углом (рисунок 9).

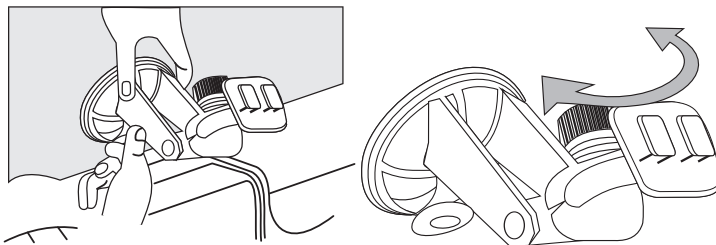


Рисунок 9 – Установка кронштейна

■ Установите навигатор на кронштейн.

■ Плотнo зафиксируйте изделие, затянув фиксирующий болт на кронштейне, прикрепленном к ветровому стеклу или передней панели автомобиля (рисунок 10).

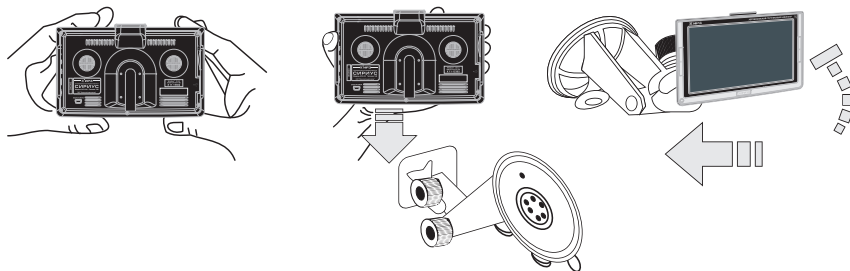


Рисунок 10 – Установка навигатора на кронштейн

2.1.6 Подсоедините автомобильный адаптер к изделию. Теперь Ваш навигатор будет непрерывно питаться от автомобильного адаптера (рисунок 11).

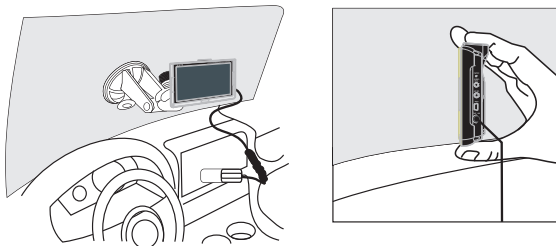


Рисунок 11 – Подключение автомобильного адаптера к навигатору



ПРИМЕЧАНИЕ: Ваш навигатор возможно не будет заряжаться при выключенном зажигании, поэтому необходимо установить ключ зажигания в позицию, при которой включено питание прикуривателя.

2.1.7 Включите навигатор

- Нажмите кнопку питания для включения навигатора, после чего на экране появится окно основного меню.

- Коснитесь значка «Навигация», после чего появится окно карты.

- Прочтите руководство пользователя навигационного программного обеспечения навигатора «Навител Навигатор 3.2» для получения дополнительной информации (поставляется в комплекте с навигатором).

Будьте готовы к тому, что при первом включении навигатора потребуется некоторое время для правильного определения Вашего местоположения.

2.1.8 Изделие начинает работать автоматически после подачи напряжения питания.

2.2 Использование изделия

2.2.1 Основные операции

■ Включение и выключение изделия

Для того чтобы включить изделие, нажмите и удерживайте в нажатом положении кнопку включения/выключения в течение 3 секунд. На экране появится главное меню. При нормальном режиме работы отключение изделия производится удерживанием в нажатом положении кнопки включения/выключения в течение 3 секунд (рисунок 12).

■ Переход к предыдущему приложению или выход в главное меню

Во время использования какого-либо приложения нажмите кнопку «Режим» для перехода в главное меню или к ранее использовавшемуся приложению (рисунок 12). После этого Вы можете работать с другими приложениями.



Рисунок 12 – Основные кнопки управления навигатором

■ Навигация по экрану изделия

Для того чтобы работать с Вашим изделием, нужно касаться пальцем экрана в соответствующем месте (рисунок 13).



Рисунок 13 – Использование сенсорного экрана для работы с навигатором

Вы можете выполнять следующие действия:

Быстрое касание (щелчок): Быстро коснитесь экрана пальцем – это позволит открывать различные опции или выбирать экранные кнопки.

Касание с перемещением: Коснитесь экрана и удерживайте на нем палец, после чего «проведите» палец влево/вправо/вверх/вниз – по всему экрану.

■ Перезагрузка навигатора

Не следует выполнять перезагрузку навигатора без необходимости. Однако, в случае возникновения неустраняемой проблемы, следует перезагрузить изделие следующим способом: отключите все кабели, в том числе кабель автомобильного адаптера, от изделия. На правой боковой панели навигатора находится кнопка «Сброс» (рисунок 14), нажмите на нее, и произойдет перезагрузка навигатора.



СБРОС

Рисунок 14 – Кнопка «Сброс»

■ Главное меню навигатора







Когда Ваше изделие в первый раз пройдет инициализацию, на экране появится главное меню (рисунок 15).



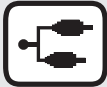
Рисунок 15 – Главное меню навигатора

Главное меню – это место «старта» для решения последующих различных задач. Нажмите пальцем на любую кнопку – для запуска программы или открытия другого меню. Когда Вы выходите из какой-либо программы, то всегда возвращаетесь в главное меню. Основные элементы главного меню навигатора приведены в таблице 7.

Таблица 7 – Основные элементы меню навигатора

| № | КНОПКА | НАЗВАНИЕ | ЭЛЕМЕНТ | РАЗДЕЛ |
|---|--|---------------------|---|----------|
| 1 |  НАВИГАЦИЯ | НАВИГАЦИЯ | Запускает навигационное программное обеспечение. | п. 2.2.2 |
| 2 |  ВИДЕО | ВИДЕО | Воспроизводит видео записи (в формате avi, mp4, 3gp). | п. 2.2.3 |
| 3 |  АУДИО | АУДИО | Воспроизводит звуковые файлы (в формате mp3, wav, ogg). | п. 2.2.4 |
| 4 |  ФОТО | ФОТО | Отображает различные изображения (в форматах jpg, bmp, png, gif). | п. 2.2.5 |
| 5 |  ДИСП.ФАЙЛОВ | ДИСПЕТЧЕР ФАЙЛОВ | Позволяет управлять файлами навигатора. | п. 2.2.6 |
| 6 |  НАСТРОЙКИ | НАСТРОЙКИ | Выполняет настройки системы. | п. 2.2.7 |

Продолжение таблицы 7

| | | | | |
|---|---|----------|---|----------|
| 7 |  А/В ВХОД | А/В-ВХОД | Запускает режим Аудио/Видео для воспроизведения видеозаписей с внешних устройств. | п. 2.2.8 |
|---|---|----------|---|----------|

2.2.2 Меню «Навигация»

Навигатор имеет предустановленное и активированное навигационное программное обеспечение «**Навител Навигатор 3.2**». Данная программа является многофункциональным программным обеспечением, предназначенным для эффективного поиска кратчайшего маршрута на карте.

В комплект поставки навигатора входит краткое руководство пользователя навигационной программы «**Навител Навигатор 3.2**», полная версия руководства пользования «**Навител Навигатор 3.2**» находится на SD карте в папке **Navitel**, поставляемой в комплекте с навигатором. В нем описаны элементы пользовательского интерфейса, основные функции навигационной программы, а также порядок действий пользователя при выполнении типовых операций.

Перед первым включением навигатора следует ознакомиться с лицензионным договором, размещенным на сайте <http://www.navitel.su/products/navitel/license-agreement-navitel/>. Используя навигационную программу «**Навител Навигатор 3.2**», Вы соглашаетесь с обязательствами, возникшими в соответствии с лицензионным договором. Если Вы не согласны с лицензионным договором, то не используйте навигационную программу «**Навител Навигатор 3.2**».

Активационный файл программного обеспечения продукта **NavitelAuto_ActivationKey.txt** размещен на карте памяти SD в папке **Navitel**, сертификат с лицензионным ключом поставляется в комплекте с руководством по эксплуатации «**Навител Навигатор 3.2**», а также продублирован в файле **Registration_Keys.txt** на карте памяти SD. Используя данный лицензионный ключ Вы сможете

производить обновление навигационного ПО с сайта <http://www.navitel.su>.

Подробные инструкции по обновлению навигационного ПО и карт описаны в **п.7 Руководства по эксплуатации «Навител Навигатор 3.2»**.

2.2.3 Меню «Видео»



ВНИМАНИЕ: *Никогда не просматривайте видеозаписи во время управления автомобилем, если это отвлекает водителя от управления или перекрывает ему обзор.*

Навигатор способен воспроизводить видеофайлы. Для этих целей предназначен слот для карт памяти SD или USB вход, расположенные на левой боковой панели. Сначала файлы необходимо записать на карту памяти SD или флеш-диск. Процесс записи файлов осуществляется без использования навигационного изделия. Загрузка файлов осуществляется следующим образом:

- Вставьте карту памяти SD или флеш-диск с видеофайлами (в формате **avi, mp4, 3gp**) в слот карты памяти или USB вход на левой боковой панели изделия.

2.2.3.1 Запуск видео



Нажмите кнопку  в Главном Меню для запуска видеопроигрывателя.

При первом запуске видеопроигрывателя появится окно «Файлы» (рисунок 16).

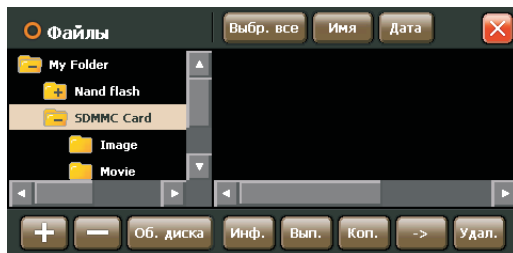


Рисунок 16 – Окно «Список файлов»

Для просмотра видеофайлов с карты памяти SD выберите **SDMMC Card**, папку **Movie** и выберите нужный файл (рисунок 17).



Рисунок 17 – Выбор файла в окне «Список файлов»

При повторном включении видеопроигрывателя (когда режим **«Продолжить воспроизведение последнего файла»** установлен) появится всплывающее окно выбора режима воспроизведения видео (рисунок 18):

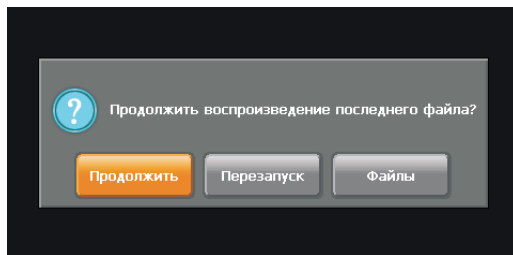


Рисунок 18 – Выбор режима воспроизведения видео

2.2

ИСПОЛЬЗОВАНИЕ ИЗДЕЛИЯ / ВИДЕО

- **«Продолжить воспроизведение последнего файла»:** возобновляет проигрывание последнего воспроизводимого файла.

- **«Перезапуск»:** запускает проигрывание текущего файла с начала.

- **«Файлы»:** позволяет выбрать и воспроизвести другой файл из списка.

При воспроизведении видеофайла (когда режим **«Продолжить воспроизведение последнего файла»** не установлен) необходимо выбрать файл из списка и запустить его.

Для перехода к списку файлов во время воспроизведения нажмите кнопку **«Откр.»**, выберите файл из списка и запустите его. Воспроизведение текущего файла продолжится даже в случае нажатия кнопки **«Выход»** в окне списка файлов.

2.2.3.2 Использование видеопроигрывателя

Если Вы коснетесь экрана во время воспроизведения видеофайла, появится панель управления, как показано на рисунке 19. В верхней части экрана отображается информация о файле. На основной панели видеопроигрывателя в верхней части экрана отображается информация о воспроизводимом файле (рисунок 19). Основные элементы видеопроигрывателя отображены в таблице 8.

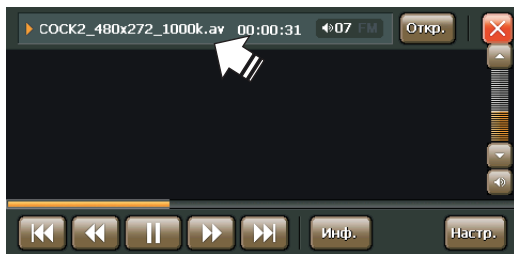


Рисунок 19 – Панель управления видеопроектором

Таблица 8 – Основные элементы панели управления

| № | КНОПКА УПРАВЛЕНИЯ | НАЗВАНИЕ | ФУНКЦИЯ |
|---|----------------------|------------------|---|
| 1 | | Воспроизведение | Выберите файл из списка, нажмите кнопку «Воспроизвести». Начнётся воспроизведение выбранного файла. |
| 2 | | Пауза | Во время воспроизведения нажмите кнопку «Пауза» на панели управления. Для возобновления воспроизведения нажмите кнопку «Пауза» ещё раз. |
| 3 | | Перемотка назад | Перематывает назад текущий файл. |
| 4 | | Перемотка вперёд | Перематывает вперёд текущий файл. |
| 5 | | Предыдущий файл | Воспроизводит предыдущий файл. |

Продолжение таблицы 8

| | | | |
|----|---|-------------------|--|
| 6 |  | Следующий файл | Воспроизводит следующий файл. |
| 7 |  | Уровень громкости | Настройки уровня громкости (32-бальная шкала). |
| 8 |  | Отключение звука | Отключает звук. Повторное нажатие отменяет режим. |
| 9 |  | Настройки | Меню «Настройки». |
| 10 |  | Информация | Информация о воспроизводимом файле. |
| 11 |  | Открыть | Открывает список файлов для воспроизведения. |
| 12 |  | Выход | Выход из видеопроигрывателя. |

Если Вы еще раз коснетесь экрана или не будете касаться его некоторое время, панель управления исчезнет.

2.2.3.3 Меню «Настройки»

Нажмите кнопку **«Настр.»** на панели управления видеопроигрывателя. Появится меню настроек видеопроигрывателя (рисунок 20).

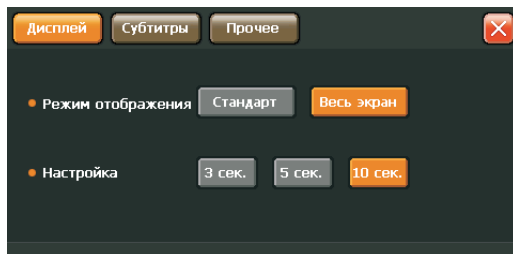


Рисунок 20 – Меню настроек видеопроигрывателя

■ Настройки дисплея

- Для просмотра или изменения настроек экрана выберите вкладку «**Дисплей**» (рисунок 21):
- Режим отображения: Стандарт, Весь экран.
- Отображение панели управления: 3, 5, 10 сек.

По окончании настройки параметров нажмите кнопку «**Выход**» в правом верхнем углу экрана.

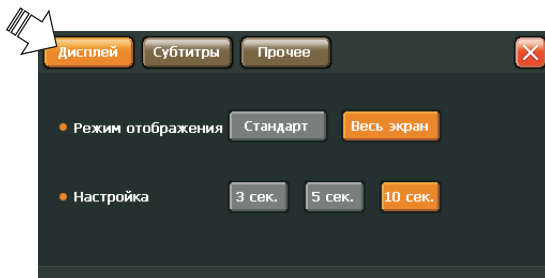


Рисунок 21 – Меню настроек видеопроигрывателя

■ Настройка субтитров

Выберите вкладку «**Субтитры**» для просмотра и изменения настроек субтитров (рисунок 22).

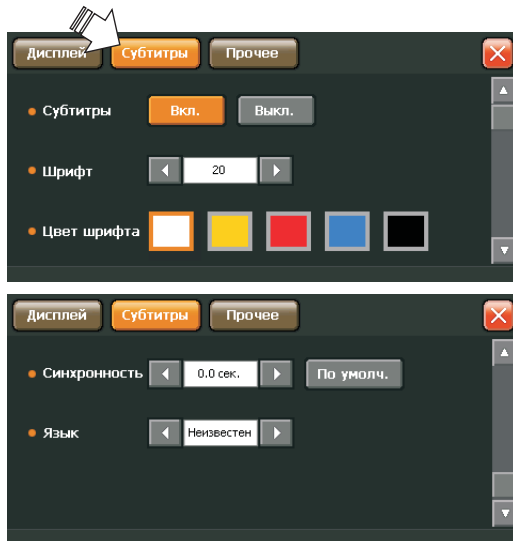


Рисунок 22 - Подменю настроек субтитров

- Субтитры: включить/выключить отображение.
- Размер шрифта: установка размера шрифта от 15 до 40 (всего 26 вариантов).
- Цвет шрифта: Белый, Желтый, Красный, Синий и Чёрный.
- Синхронизация субтитров: настройка синхронизации в диапазоне 0.5 сек.
- Выбор языка: Отображаются доступные языки, Вы можете выбрать один из них.

По окончании настройки параметров нажмите кнопку «**Выход**» в правом верхнем углу экрана.

■ Режим повтора

Выберите вкладку «**Прочее**» для просмотра и изменения режима повтора (рисунок 23).

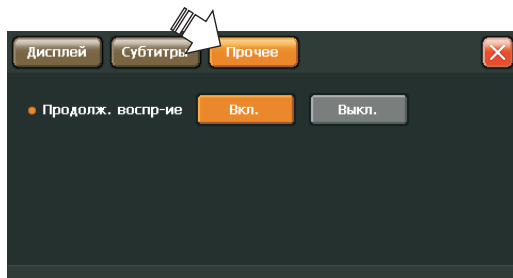


Рисунок 23 – Прочие настройки

- Вкл: включает режим повтора.
- Выкл: выключает режим повтора.

При выборе одного из вариантов, изменения немедленно вступают в силу.

По окончании настройки параметров нажмите кнопку «**Выход**» в правом верхнем углу экрана.

2.2.3.4 Переход к предыдущему приложению или выход в главное меню.

Во время использования видеопроигрывателя нажмите кнопку «**Режим**» для перехода в главное меню или к ранее использовавшемуся приложению. После этого Вы можете работать с другими приложениями.

2.2.4 Меню «Аудио»



ВНИМАНИЕ: В целях обеспечения собственной безопасности не рекомендуется пользоваться наушниками во время вождения.

Навигатор способен воспроизводить аудиофайлы. Для этих целей предназначен слот для карт памяти SD или USB вход, расположенные на левой боковой панели. Сначала файлы необходимо записать на карту памяти SD или флеш-диск. Процесс записи файлов осуществляется без использования навигационного изделия. Загрузка файлов осуществляется следующим образом:

- Вставьте карту SD или флеш-диск с аудиофайлами в слот карты памяти или USB вход на левой боковой панели изделия.

2.2.4.1 Запуск аудиопроигрывателя



В главном меню нажмите кнопку  для запуска аудиопроигрывателя. На дисплее появится основное окно аудиопроигрывателя (рисунок 24).

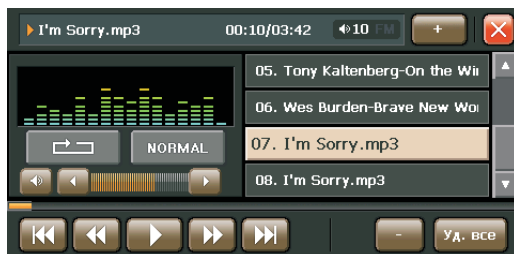


Рисунок 24 - Аудиопроигрыватель

Воспроизведение аудиофайлов возможно в нескольких режимах:

- **При наличии списка проигрывания:** воспроизведение ранее запускавшегося аудиофайла начнется автоматически.

- **При отсутствии списка проигрывания:** нажмите кнопку **«Добавить»** в окне аудиопроигрывателя, перейдите к списку файлов и выберите файл, который Вы хотели бы добавить в список проигрывания.

- **В режиме управления файлами:** нажмите кнопку **«Файлы»** в главном меню. Появится окно управления файлами. Выберите файл и нажмите кнопку **«Вып.»**. Выбранный вами файл будет воспроизведен.



Для выбора всех файлов из папки нажмите кнопку **«Выбрать все»** и все файлы добавятся в список аудиопроигрывателя. Для отмены выделения всех файлов нажмите кнопку **«Отмена»**.

Во время использования аудиопроигрывателя нажмите кнопку **«Меню»** для перехода в главное меню. После этого Вы можете работать с другими приложениями, при этом аудиопроигрыватель продолжает работать. Для выхода из аудиопроигрывателя нажмите кнопку **«Выход»** в верхнем правом углу экрана.

2.2.4.2 Использование аудиопроигрывателя

Основные элементы видеопроигрывателя отображены в таблице 9.



Таблица 9 - Основные элементы панели управления

| № | КНОПКА УПРАВЛЕНИЯ | НАЗВАНИЕ | ФУНКЦИЯ |
|---|---|-----------------|--|
| 1 |  | Воспроизведение | Воспроизводите файлы из списка проигрывания/списка файлов при помощи аудиопроигрывателя. |
| 2 |  | Пауза | Во время воспроизведения нажмите кнопку «Пауза» для приостановки. Для возобновления воспроизведения повторно нажмите кнопку «Пауза». |

Продолжение таблицы 9

| | | | |
|----|---|-----------------------|--|
| 3 |  | Перемотка назад | Перематывает назад текущий файл. |
| 4 |  | Перемотка вперёд | Перематывает вперёд текущий файл. |
| 5 |  | Предыдущий файл | Воспроизводит предыдущий файл. |
| 6 |  | Следующий файл | Воспроизводит следующий файл. |
| 7 |  | Уровень громкости | Для настройки уровня громкости (32-бальная шкала). |
| 8 |  | Отключение звука | Нажмите кнопку для отключения звука. Повторное нажатие отменяет режим. |
| 9 |  | Режим воспроизведения | Нажмите на кнопку для выбора режима произведения (подробнее в п.5). |
| 10 |  | Звуковой эффект | Нажмите на кнопку для выбора звукового эффекта (подробнее в п.5). |
| 11 |  | Удалить | Удаляет выбранный файл. |
| 12 |  | Удалить все | Удаляет все файлы из аудиопроигрывателя. |

Продолжение таблицы 9

| | | | |
|----|---|----------|--|
| 13 |  | Добавить | Позволяет добавить новые файлы в аудиопроигрыватель. |
| 14 |  | Выход | Выход из аудиопроигрывателя. |

2.2

2.2.4.3 Добавление и удаление файлов из списка воспроизведения

Нажмите кнопку «**Добавить**» для перехода к списку файлов, выберите файлы, которые Вы хотите добавить и нажмите кнопку «**Добавить**» (рисунок 25). Выбранные файлы будут добавлены в список воспроизведения.



Рисунок 25 – Добавление файлов в список

Для удаления аудиофайла приостановите его воспроизведение при помощи кнопки «**Пауза**». Для удаления одного файла нажмите кнопку «**Удал.**», для удаления всех файлов из списка воспроизведения нажмите кнопку «**Уд. все**» (рисунок 26).

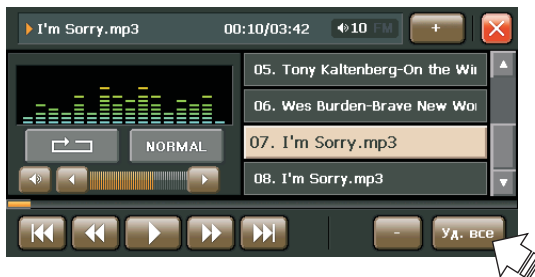


Рисунок 26 – Удаление файлов из списка

2.2.4.4 Настройка аудиопроигрывателя

■ Настройка эквалайзера

В окне аудиопроигрывателя нажмите кнопку **«Звуковой эффект»** для просмотра или изменения звукового эффекта (рисунок 27). Возможен выбор следующих звуковых эффектов:

Стандартный, Рок, Поп, Джаз, Классика, Танец, Металл, Диско, Софт Рок, 3D/Live, Зал.



Рисунок 27 – Настройка эквалайзера

■ Настройки режима воспроизведения

Для изменения режима воспроизведения нажмите кнопку **«Режим воспроизведения»** в

окне аудиопроигрывателя (рисунок 28).

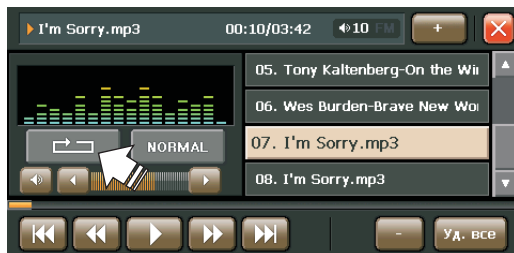


Рисунок 28 – Настройка режима воспроизведения

Режимы воспроизведения аудиопроигрывателя представлены в таблице 10.

Таблица 10 – Основные режимы воспроизведения

| № | КНОПКА УПРАВЛЕНИЯ | НАЗНАЧЕНИЕ |
|---|---|--|
| 1 |  | Выключить повторение треков |
| 2 |  | Повторить трек |
| 3 |  | Повторить все треки |
| 4 |  | Воспроизведение треков в случайном порядке |

2.2.4.5 Переход к предыдущему приложению или выход в главное меню

Во время использования аудиопроигрывателя нажмите кнопку **«Режим»** для перехода в главное меню или к ранее использовавшемуся приложению. После этого Вы можете работать с другими приложениями.

2.2.5 Меню «Фото»

С помощью изделия Вы можете просматривать различные изображения в форматах **jpg, bmp, png, gif**. Для этих целей предназначен слот для карт памяти SD или USB вход, расположенные на левой боковой панели. Сначала файлы необходимо записать на карту памяти SD или флеш-диск. Процесс записи файлов осуществляется без использования навигационного изделия. Загрузка файлов осуществляется следующим образом:

- Вставьте карту памяти SD или флеш-диск с изображениями в слот карты памяти SD или USB вход на левой боковой панели изделия.

2.2.5.1 Запуски и просмотр фотоальбома

В главном меню нажмите кнопку  для запуска фотоальбома. На дисплее появится основное окно фотоальбома (рисунок 29).



Рисунок 29 - Фотоальбом

Для получения информации о выбранном изображении, нажмите кнопку «**Инф.**» в режиме просмотра списка фотографий (рисунок 30). Для закрытия информационного окна нажмите кнопку «**ОК**».

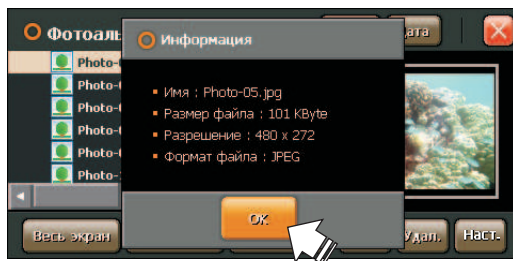


Рисунок 30 – Информация о выбранном изображении

Просмотр фотоальбома возможен в нескольких режимах:

■ **Весь экран:** Для просмотра фотографии в полноэкранном режиме (рисунок 31), выберите фотографию и нажмите кнопку **«Весь экран»** в списке просмотра; дважды кликните на фотографию в списке изображений (рисунок 32) или нажмите кнопку **«Весь экран»** в режиме просмотра эскизов картинок (рисунок 33). При прикосновении к экрану внизу экрана будут всплывать и исчезать кнопки переключения.

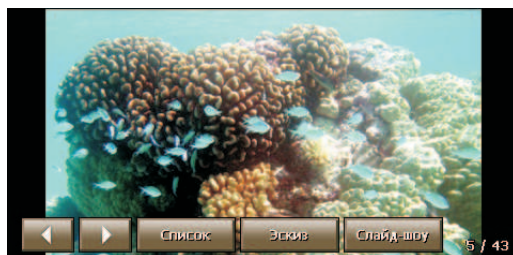


Рисунок 31 – Режим «Весь экран»



Рисунок 32 – Переход в режим «Весь экран» из списка изображений



Рисунок 33 - Переход в режим «Весь экран» из эскизов

■ **Эскиз:** В списке фотографий или режиме **«Весь экран»** нажмите кнопку **«Эскиз»** (рисунок 34, 35).

■ **Слайд-шоу:** Для просмотра фотографий в режиме слайд-шоу (рисунок 36) нажмите кнопку **«Весь экран»** в просмотре списка фотоальбома, нажмите кнопку **«Слайд-шоу»** в режиме просмотра эскизов картинок. Если Вы нажмёте кнопку **«влево»**, показ слайд-шоу продолжится в обратном порядке. Нажмите кнопку **«Остановить слайд-шоу»** для возврата к просмотру списка.



Рисунок 34 - Переход в режим «Эскиз» из режима «Весь экран»



Рисунок 35 - Переход в режим «Эскиз» из списка фотографий

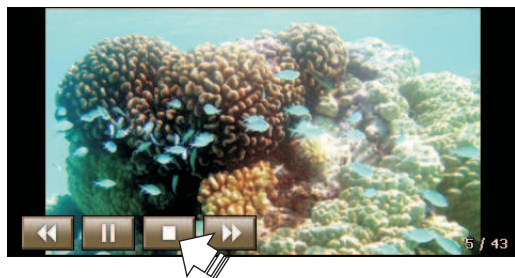


Рисунок 36 – Режим «Слайд-шоу»

Для удаления фотографий выберите фотографию и нажмите кнопку «Удал.». Появится всплывающее окно подтверждения удаления. Для удаления файла нажмите кнопку «Да» (рисунок 37).

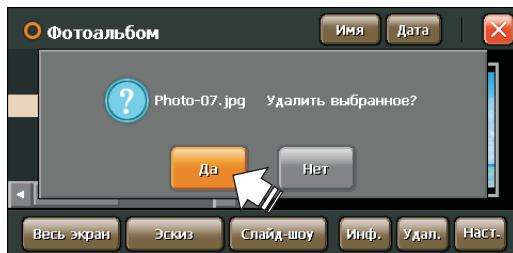


Рисунок 37 – Удаление изображения

2.2.5.2 Использование фотоальбома

Основные кнопки управления фотоальбомом отображены в таблице 11.




Таблица 11 – Основные кнопки управления

| № | КНОПКА УПРАВЛЕНИЯ | НАЗВАНИЕ | ФУНКЦИЯ |
|---|----------------------|-----------------------|-------------------------------|
| 1 | Весь экран | Режим «Во весь экран» | Включает режим «Весь экран». |
| 2 | Эскиз | Режим «Эскиз» | Включает режим «Эскиз». |
| 3 | Слайд-шоу | Режим «Слайд-шоу» | Включает режим «Слайд-шоу». |
| 4 | Список | Список изображений | Переход к списку изображений. |

Продолжение таблицы 11

| | | | |
|----|---|-----------------------|--|
| 5 |  | Информация | Показывает информацию об изображении. |
| 6 |  | Удалить | Позволяет удалять изображения. |
| 7 |  | Настройка фотоальбома | Позволяет производить настройку фотоальбома. |
| 8 |  | Сортировка по имени | Позволяет производить сортировку по имени. |
| 9 |  | Сортировка по дате | Позволяет производить сортировку по дате. |
| 10 |  | Следующий файл | Переход к следующему изображению в режиме «Во весь экран». |
| 11 |  | Предыдущий файл | Переход к предыдущему изображению в режиме «Во весь экран». |
| 12 |  | Воспроизведение | Начинает воспроизведение изображений в режиме «Слайд-шоу». |
| 13 |  | Пауза | Приостанавливает воспроизведение в режиме «Слайд-шоу». |
| 14 |  | В обратном порядке | Позволяет производить показ изображений в режиме «Слайд-шоу» в обратном порядке. |

Продолжение таблицы 11

| | | | |
|----|---|----------------------|---|
| 15 |  | В обычном порядке | Позволяет производить показ изображений в режиме «Слайд-шоу» в обычном порядке. |
| 16 |  | Остановить слайд-шоу | Останавливает воспроизведение слайд-шоу и позволяет вернуться из режима «Слайд-шоу» к списку воспроизведения. |
| 17 |  | Выход | Выход из фотоальбома. |

2.2.5.3 Настройка фотоальбома

Нажмите кнопку **«Настр.»** в режиме просмотра списка фотографий для изменения настроек фотоальбома. Вы можете установить интервал смены фотографий в режиме слайд-шоу (3/5/8 сек.) (рисунок 38) и подключить функцию автоматического поворота (рисунок 39).

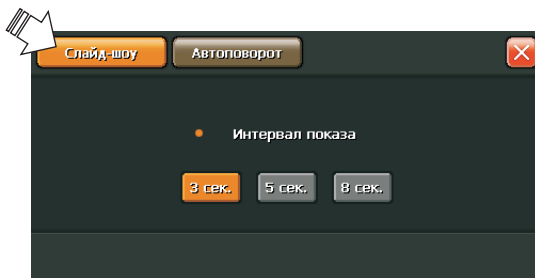


Рисунок 38 – Установка интервала смены изображений в режиме «Слайд-шоу»



Рисунок 39 – Включение функции «Автоповорот»

2.2.5.4 Переход к предыдущему приложению или выход в главное меню.

Во время просмотра фотоальбома нажмите кнопку **«Режим»** для перехода в главное меню или к ранее использовавшемуся приложению. После этого Вы можете работать с другими приложениями.

2.2.6 Диспетчер файлов

Нажмите кнопку в главном меню



дисп. файлов

для перехода в окно управления файлами.

Выберите файл и нажмите кнопку **«Вып.»** для открытия файла (рисунок 40).

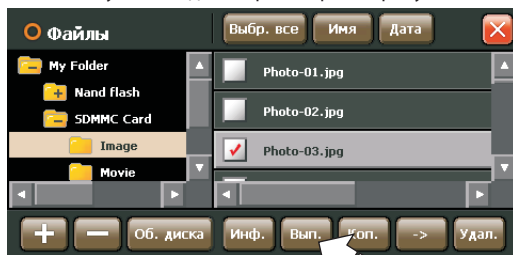


Рисунок 40 – Окно управления файлами

2.2.6.1 Управление папками

■ Создание папки

Нажмите кнопку «+» для создания новой папки внутри текущей (рисунок 41).



Рисунок 41 – Создание новой папки

■ Удаление папки

Выберите папку и нажмите кнопку «-» (рисунок 41). Появится всплывающее окно подтверждения удаления. Для удаления файла нажмите кнопку «Да» (рисунок 42).

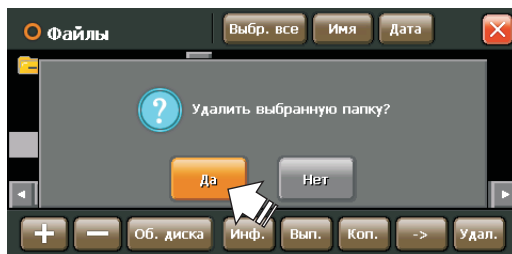


Рисунок 42 – Удаление папки

2.2.6.2 Управление файлами

■ Информация о файле

Для получения информации о выбранном файле, нажмите кнопку **«Инф.»** в окне управления файлами (рисунок 40). Отобразится информация о выбранном файле (рисунок 43). Для закрытия информационного окна нажмите кнопку **«ОК»**.

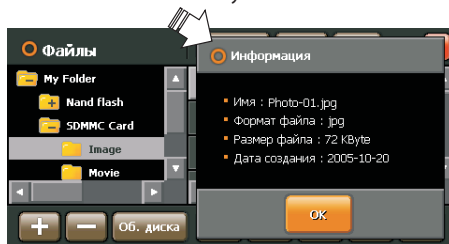


Рисунок 43 – Информация о файле

■ Копирование и перемещение файлов

Выберите один или несколько файлов при помощи курсора и нажмите кнопку **«Коп./->»**. Появится небольшое окно со списком файлов. Выберите папку назначения, в которую будут скопированы/перемещены файлы, и нажмите кнопку **«Коп./->»** для копирования/перемещения файлов (рисунок 44а,б).

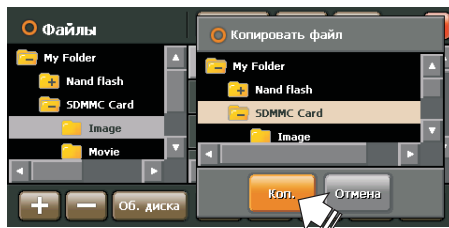


Рисунок 44, а – Копирование файлов

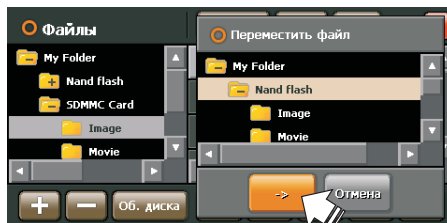


Рисунок 44, 6 – Перемещение файлов

■ Сортировка файлов по имени

При нажатии кнопки **«Имя»**, файлы будут отсортированы по имени (рисунок 45). При первом нажатии файлы будут отсортированы в алфавитном порядке. При втором нажатии файлы будут отсортированы в обратном порядке.



Рисунок 45 – Сортировка файлов по имени

■ Сортировка файлов по дате

При нажатии кнопки **«Дата»**, файлы будут отсортированы по дате (рисунок 46). При первом нажатии файлы будут отсортированы по убыванию. При втором нажатии файлы будут отсортированы по возрастанию.

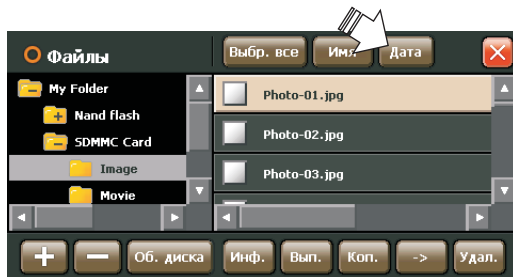


Рисунок 46 – Сортировка файлов по дате

■ Удаление файла



ВНИМАНИЕ: Будьте внимательны при удалении файлов. Удаление файлов с неизвестными вам функциями может привести к неправильной работе некоторых программ или функций изделия.

Выберите файл и нажмите кнопку «Удал.» (рисунок 47). Появится всплывающее окно подтверждения удаления. Для удаления файла нажмите кнопку «Да».

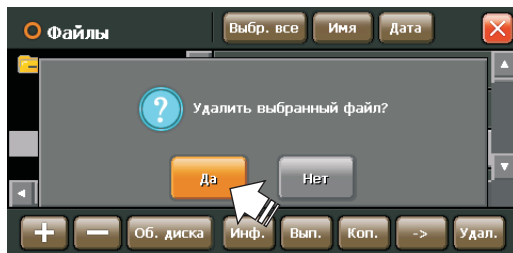


Рисунок 47 – Удаление файла

2.2.6.3 Использование диспетчера файлов

Основные кнопки управления диспетчером файлов отображены в таблице 12.

Таблица 12 – Основные кнопки управления

| № | КНОПКА УПРАВЛЕНИЯ | НАЗВАНИЕ | ФУНКЦИЯ |
|---|--|---------------------|--|
| 1 |  | Переместить | Позволяет перемещать выбранный файл в необходимую папку. |
| 2 |  | Копировать | Позволяет копировать выбранный файл в необходимую папку. |
| 3 |  | Выполнить | Нажатие кнопки позволяет выполнить выбранный файл. |
| 4 |  | Информация | Показывает информацию о файле. |
| 5 |  | Удалить | Позволяет удалять выбранные файлы. |
| 6 |  | Выбрать все | Позволяет выбрать все файлы из списка. |
| 7 |  | Сортировка по имени | Позволяет производить сортировку файлов по имени. |
| 8 |  | Сортировка по дате | Позволяет производить сортировку файлов по дате. |

Продолжение таблицы 12

| | | | |
|----|---|----------------|--|
| 9 |  | Добавить папку | Позволяет добавить папку. |
| 10 |  | Удалить папку | Позволяет удалить папку. |
| 11 |  | Объем диска | Отображает информацию о занятом/свободном/полном объеме дисков навигатора. |
| 12 |  | Выход | Выход из диспетчера файлов. |

2.2.6.4 Переход к предыдущему приложению или выход в главное меню.

Во время работы в окне управления файлами нажмите кнопку **«Режим»** для перехода в главное меню или к ранее использовавшемуся приложению. После этого Вы можете работать с другими приложениями.

2.2.7 Меню «Настройки»

В главном меню нажмите кнопку  для запуска меню настроек навигатора. На дисплее появится основное окно настроек навигатора (рисунок 48).



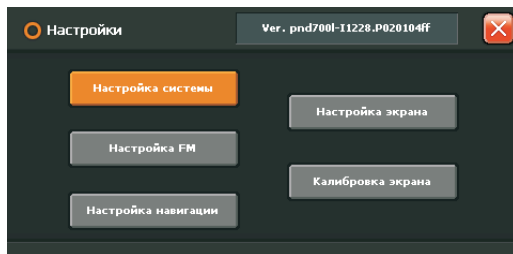


Рисунок 48 – Окно «Настройки»

2.2.7.1 Настройки системы

В окне настроек навигатора нажмите кнопку **«Настройки системы»** для запуска меню настроек системы (рисунок 49).

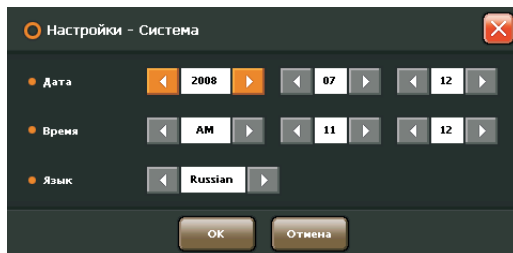


Рисунок 49 – Окно «Настройки системы»

■ Установка даты

Вы можете установить дату в окне настроек системы. Используйте стрелки вправо и влево для установки необходимой даты, месяца и года. После установки нажмите кнопку **«ОК»** для завершения. Вы не сможете установить дату при запущенной программе навигации.

■ Установка времени

Вы можете установить время в окне настроек системы. Используйте стрелки вправо и влево для установки правильного времени. После установки нажмите кнопку **«ОК»** для завершения. Вы не сможете установить время при запущенной программе навигации.

■ Выбор языка

Вы можете выбрать язык интерфейса в окне настроек системы. Используйте стрелки вправо и влево для выбора нужного языка. После установки нажмите кнопку **«ОК»** для завершения.

2.2

2.2.7.2 Настройки навигации

В окне настроек навигатора нажмите кнопку **«Настройки навигации»** для запуска меню настроек навигации (рисунки 50).

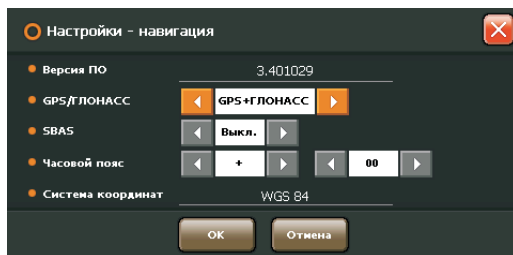


Рисунок 50 – Окно «Настройки приемника»

■ Версия ПО

При выборе меню **«Настройки навигации»** происходит автоматическая загрузка версии ПО навигатора.

■ ГЛОНАСС/GPS

Вы можете установить настройки систем ГЛОНАСС/GPS в окне настроек системы. После установки нажмите кнопку **«ОК»** для завершения.

■ SBAS

Вы можете включить или выключить использование систем SBAS при определении навигационных параметров.

■ Часовой пояс

Вы можете изменить часовой пояс.

■ Система координат

По умолчанию в навигаторе установлена система координат WGS-84. Изменить настройку систем координат может только технический специалист.



ВНИМАНИЕ: Если запущена программа навигации, и Вы входите в меню «Настройка приемника», на дисплее отобразится сообщение об ошибке «Вы не можете переключиться при запущенной навигационной программе» (рисунок 51).

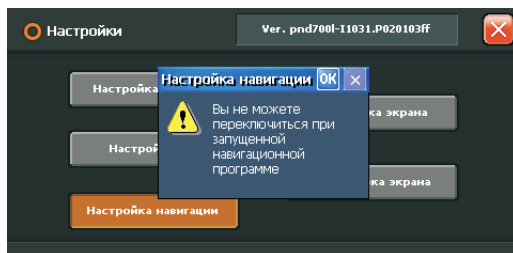


Рисунок 51 – Сообщение об ошибке

2.2.7.3 Настройки экрана

В окне настроек навигатора нажмите кнопку «**Настройки экрана**» для запуска меню настроек экрана.

Установите уровень яркости и нажмите кнопку «**ОК**» для завершения (рисунок 52).

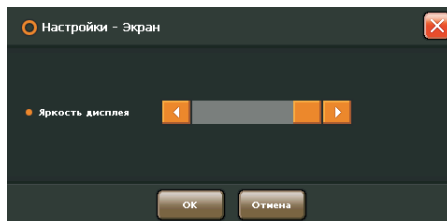


Рисунок 52 – Окно «Настройки экрана»

2.2.7.4 Настройка FM транзмиттера

FM транзмиттер предназначен для передачи аудио сигнала на автомобильное радиоприемное устройство по эфиру с FM модуляцией.

В окне настроек навигатора нажмите кнопку **«Настройки FM»** для запуска меню настроек FM транзмиттера (рисунок 48).

Нажмите кнопку **«Вкл.»** и выберите из 8 доступных каналов тот, который позволяет хорошо принимать сигнал на автомобильном радиоприемном устройстве. Каждый канал можно настраивать на определенную частоту в диапазоне частот **от 88 МГц до 108 МГц**. После выбора канала нажмите кнопку **«ОК»** для сохранения настроек. Для того чтобы выключить FM транзмиттер нажмите кнопку **«Выкл.»** (рисунок 53).

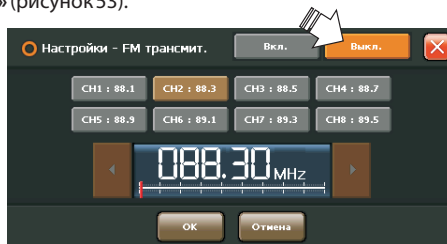


Рисунок 53 – Окно «Настройки FM транзмиттера»

2.2.7.5 Калибровка экрана

В окне настроек навигатора нажмите кнопку **«Калибровка»** для перехода в окно калибровки сенсорного экрана.

Для проведения калибровки сенсорного экрана нажмите на указатель в центре экрана, когда указатель переместится в другое положение, снова нажмите на него и держите палец в этом положении. Повторяйте эту процедуру каждый раз, пока процесс калибровки не завершится, после чего нажмите в любую точку экрана для сохранения настроек калибровки (рисунок 54).

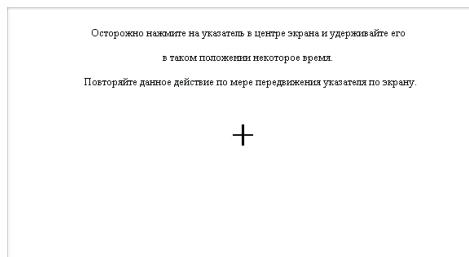


Рисунок 54 – Окно калибровки сенсорного экрана

2.2

ИСПОЛЬЗОВАНИЕ ИЗДЕЛИЯ / НАСТРОЙКИ




ПРИМЕЧАНИЕ: Если указатель не исчезает, выполните калибровку экрана повторно.

2.2.7.6 Переход к предыдущему приложению или выход в главное меню.

Во время работы в окне настроек навигатора нажмите кнопку **«Режим»** для перехода в главное меню или к ранее использовавшемуся приложению. После этого Вы можете работать с другими приложениями.

2.2.8 Внешние подключения

Ваше изделие имеет разъем «**А/В вход**», с помощью которого Ваше изделие может использоваться как внешний экран для воспроизведения видеозаписей с другого, композитного видеоприбора.

Для перехода в окно А/В-входа нажмите кнопку  в главном меню навигатора. При запуске программы нажмите на дисплей, и появится всплывающее окно с настройками А/В-входа (рисунок 56).



2.2

2.2.8.1 Выполнение соединения

- Подключите желтый разъем (видео), белый и красный разъемы (аудио) поставляемого вместе с изделием кабеля к А/В-выходам внешнего видеоприбора, как показано на рисунке 55.
- Подключите другой конец поставляемого А/В кабеля к разъему «**А/В вх.**» на Вашем устройстве.

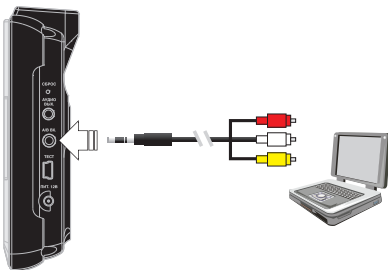


Рисунок 55 – Подключение навигатора к внешнему видеоприбору

2.2.8.2 Настройки А/В Входа

При запуске программы нажмите на дисплей, и появится всплывающее окно с настройками А/В-входа (рисунок 56). В окне настроек А/В входа вы можете установить яркость, контраст-

ность, насыщенность, цвет, режим настройки дисплея, поворот дисплея и формат.

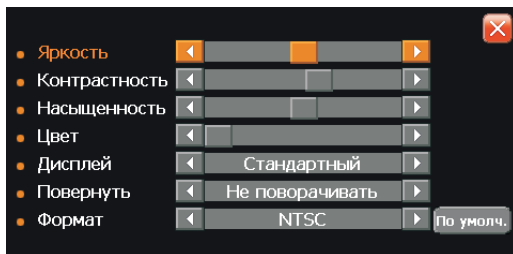


Рисунок 56 – Окно «Настройки A/B входа»

2.2.8.3 Подключение / отключение камеры заднего вида

Подключение камеры заднего вида должно осуществляться в соответствии с приведенной схемой, изображенной на рисунке 57.

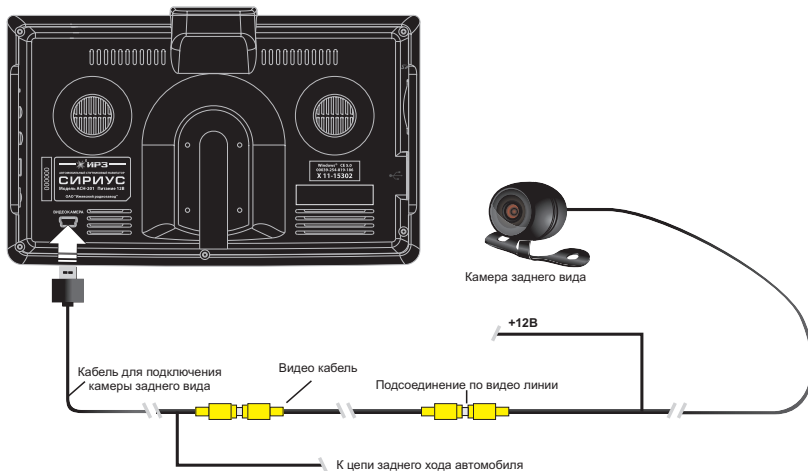


Рисунок 57 – Схема подключения камеры заднего вида к навигатору

Если сигнал камеры принимается, когда изделие находится в режиме главного меню, запускается программа внешнего устройства. В случае если была запущена другая программа, она будет закрыта и будет запущена программа внешнего устройства. При запуске программы появляется всплывающее окно.

2.2.8.4 Переход к предыдущему приложению или выход в главное меню.

Во время работы в окне А/В входа (за исключением режима подключения камеры заднего вида) нажмите кнопку **«Режим»** для перехода в главное меню или к ранее использовавшемуся приложению. После этого Вы можете работать с другими приложениями.

3. ТЕХНИЧЕСКОЕ ОБСЛУЖИВАНИЕ И УСТРАНЕНИЕ ВОЗМОЖНЫХ НЕПОЛАДOK

3.1 Устранение общих неполадок

Следуя инструкциям, приведенным в таблице ниже, Вы можете самостоятельно выявить и устранить некоторые простые неисправности до обращения в службу поддержки клиентов. Если вам кажется, что изделие неисправно, немедленно его отключите от питания. Никогда не пытайтесь ремонтировать изделие самостоятельно, это может быть опасно для жизни. Возможные неполадки навигатора приведены в таблице 13.

Таблица 13 – Возможные проблемы навигатора и способы их устранения

| ВИД ПРОБЛЕМЫ | ПРОБЛЕМА | РЕШЕНИЕ |
|----------------------------|--|--|
| Общие проблемы | Изделие не отвечает | Выполните перезагрузку. |
| Проблемы с электропитанием | Изделие не включается от адаптера | Проверьте правильность подключения адаптера. |
| Проблемы с экраном | Экран медленно откликается на Ваши касания | Проверьте правильность подключения адаптера. |
| | Экран «зависает» | Перезагрузите Ваше изделие. |
| | Тяжело читать информацию на экране | 1. Убедитесь, что подсветка экрана работает. 2. Переместите изделие туда, где больше света. |
| | Не точный отклик на касание экрана | Заново проведите калибровку сенсорного экрана. |

3.1

УСТРАНЕНИЕ ОБЩИХ НЕПОЛАДОК

Продолжение таблицы 13

| | | |
|---|--|--|
| Проблемы с экраном | Туманное, размытое изображение на дисплее | Отрегулируйте яркость ЖК-дисплея. |
| Проблемы соединения | Проблемы соединения кабеля | <p>1. Убедитесь, что и само изделие, и компьютер включены, прежде чем пытаться установить соединение.</p> <p>2. Убедитесь в том, что кабель правильно подключен и надежно зафиксирован в USB порте – как на компьютере, так и на самом устройстве. Подключайте кабель USB непосредственно к компьютеру, не используйте USB-хаб.</p> <p>3. Перезапустите Ваше изделие перед тем, как подключать кабель. Перед тем, как перегружать компьютер, всегда отсоединяйте от него Ваше изделие.</p> |
| Проблемы систем ГЛОНАСС/GPS | Изделие не принимает действующих сигналов ГЛОНАСС/ GPS | <p>1. Убедитесь в том, что перед изделием нет никаких помех и препятствий.</p> <p>2. Обратите внимание, что на прием сигналов ГЛОНАСС/GPS могут влиять многие факторы: плохая погода, плотные вышерасположенные предметы и конструкции (например, деревья и высотные здания), другие беспроводные устройства, установленные в автомобиле, отражающая пленка на лобовом стекле Вашего автомобиля, а также другие нагревающиеся экраны.</p> |
| | Изделие долго определяет местоположение и другие навигационные параметры | Если предыдущее ГЛОНАСС/GPS положение было зафиксировано более чем в 500 км или ранее чем за 12 часов от текущего положения, для его определения требуется несколько больше времени, чем обычно. Это обусловлено алгоритмом приема предыдущего ГЛОНАСС/GPS сигнала, вращением Земли и спутников. |
| Проблемы с мультимедийными приложениями | На изделии не отображаются изображения | Убедитесь, что изображения имеют правильный формат или уменьшите разрешение. |

Продолжение таблицы 13

| | | |
|---|-----------------------------------|---|
| Проблемы с мультимедийными приложениями | Изделие не воспроизводит звуков | 1. Убедитесь, что в настройках громкости не отключен звук, либо он стоит на самом низком уровне. 2. Убедитесь, что не подключены наушники, встроенный динамик отключается, когда вы вставляете наушники в разъем. 3. Убедитесь, что отключен ФМ-трансмисмиттер. |
| | Изделие не проигрывает аудиофайлы | Убедитесь, что аудиофайлы имеют правильный формат, аудиокодек. |
| | Изделие не проигрывает видеофайлы | Убедитесь, что видеофайлы имеют правильный формат, видеокодек и видеоразрешение. |

3.2 Условия эксплуатации

■ Не подвергайте изделие воздействию прямых солнечных лучей или ультрафиолетового излучения в течение длительного времени. Не подвергайте изделие воздействию повышенной влажности и экстремальных температур.

■ Не роняйте изделие и не подвергайте его ударам и сильным толчкам.

■ Не подвергайте изделие быстрым перепадам температуры. Это может привести к конденсации влаги внутри изделия и повредить его. В случае образования конденсата, высушите изделие перед использованием.

■ Поверхность экрана можно легко поцарапать. Поэтому избегайте контактов экрана с твердыми, острыми предметами. Для защиты поверхности от образования микротрещин можно использовать специальные защитные средства, не царапающие экраны, разработанные специально для работы с жидкокристаллическими панелями.

■ Не производите чистку изделия, когда оно включено.

■ Не используйте органические растворы, такие как бензин или растворитель, для чистки

изделия. Использование данных растворов может привести к деформации или обесцвечиванию.

- Никогда не пользуйтесь бумажными полотенцами для протирки экрана.
- Используйте мягкую чистую ткань без волокон для очистки экрана. Можно использовать влажные салфетки для протирания ЖК экранов.

■ Никогда не пытайтесь самостоятельно разбирать, ремонтировать изделие, вносить в него какие-либо изменения и модификации. Несанкционированная разборка, модификация или попытка ремонта может повредить изделие, и даже нанести вам травмы, повредить другое оборудование. Кроме того, это приведет к снятию гарантии.

3.2.1 Условия хранения

■ Не храните изделие в местах, где оно может подвергаться воздействию воды или высокой влажности.

■ При длительном неиспользовании изделия, храните его в сухом, прохладном помещении.

■ Не храните и не перевозите легковоспламеняющиеся жидкости, газы, взрывоопасные вещества в одном отсеке вместе с Вашим изделием, его аксессуарами и дополнительным оборудованием.

3.2.2 Дополнительное оборудование и ремонт

■ Только совместимое дополнительное оборудование должно использоваться вместе с изделием. Использование любого другого оборудования может привести к несчастному случаю или повреждению изделия.

- Использование несовместимого оборудования аннулирует гарантию.
- Не разбирайте, не ремонтируйте и не пытайтесь усовершенствовать изделие.

4. УКАЗАНИЯ ПО ТЕХНИКЕ БЕЗОПАСНОСТИ

Длительное прослушивание музыки на высокой громкости может отрицательно отразиться на Вашем здоровье.

Использование наушников, которые не соответствуют тому типу, который рекомендуется/поставляется производителем, может ухудшить качество звучания вследствие излишнего звукового давления.

4.1 Батарея

Данный элемент содержит незаменимую внутреннюю литиевую батарею. Батарея может взорваться или источать вредные химические соединения в случае неправильного применения или в результате внешних воздействий: разборки, повреждения, прокалывания или помещения в огонь или воду. Использование батареи не по назначению может быть опасно для Вашего здоровья. Пожалуйста, помните об этом.



ВНИМАНИЕ: Важная информация (только для технического персонала сервисных служб)

- Если батарея заменяется на новую, не соответствующего типа – существует вероятность взрыва.
- Заменяйте использованные батареи на точно такие же, или аналогичные им, рекомендованные производителем.
- Утилизация батарей должна производиться в строгом соответствии с инструкциями.
- Утилизация и переработка батарей должна производиться в соответствии с местными нормами и положениями.
- Используйте данные батареи только в соответствующих устройствах.

4.2 Автомобильный адаптер

- Не пользуйтесь адаптером в условиях повышенной влажности.
- Адаптер должен всегда находиться в хорошо проветриваемом месте, когда с его помощью работает изделие или производится зарядка батареи. Не накрывайте адаптер бумагой или другими предметами, так как это ухудшает охлаждение. Не пользуйтесь адаптером, если он находится внутри чехла или сумки.
- Подключайте адаптер только к соответствующему источнику питания. Требования к напряжению можно прочесть на упаковке изделия.
- Не используйте адаптер, если его шнур питания был поврежден.
- Не пытайтесь ремонтировать изделие самостоятельно. Внутри него не содержится никаких заменяемых или обслуживаемых деталей. Если оно пришло в негодность или подверглось воздействию влаги - замените его целиком.

5. ГАРАНТИЙНЫЕ ОБЯЗАТЕЛЬСТВА

- Навигатор «СИРИУС АСН-201» соответствует утвержденному образцу.
- Изготовитель гарантирует соответствие навигатора требованиям, изложенным в спецификации при соблюдении владельцем правил эксплуатации, изложенных в руководстве по эксплуатации.
- Гарантийный срок эксплуатации навигатора «СИРИУС АСН-201» – 12 месяцев в пределах срока хранения со дня продажи через розничную торговую сеть.
- Гарантийный срок хранения – 48 месяцев со дня изготовления.
- В течение гарантийного срока эксплуатации владелец имеет право, в случае неисправности изделия, на бесплатный ремонт по предъявлении гарантийного талона. При этом за первый ремонт вырезают отрывной талон, соответствующий выполненной работе. Последующие в течение гарантийного срока ремонты выполняются бесплатно, и данные о ремонте записываются на оборотной стороне гарантийного талона. Гарантийный срок эксплуатации должен быть продлен ремонтным предприятием на время нахождения изделия в гарантийном ремонте.
- На время гарантийного ремонта ремонтное предприятие обязано бесплатно предоставить и установить владельцу по его требованию изделие аналогичного функционального назначения из подменного фонда. Если владелец воспользовался изделием из подменного фонда, гарантийный срок эксплуатации изделия на время нахождения его в гарантийном ремонте не продлевается.
- Ремонт изделия в течение гарантийного срока эксплуатации выполняет предприятие-изготовитель.
- Без предъявления гарантийного и отрывного талонов на изделие или при отсутствии на талонах штампа магазина и даты продажи претензии к качеству изделия не принимаются и гарантийный ремонт не производится. При нарушении пломб на изделии и пломбировочных

этикеток внутри изделия, а также, если владелец эксплуатирует изделие в нарушение руководства по эксплуатации, изделие снимается с гарантии и ремонт производится за счет владельца.

- Обмен неисправных изделий осуществляется в соответствии с действующим законодательством Российской Федерации.

(Лицевая сторона)

Действителен по заполнению

Свободная розничная цена

| | | |
|-------------------|--|---------------------------|
| | | Образец оттиска пломбы |
| ГАРАНТИЙНЫЙ ТАЛОН | | |
| | | |

Заполняет предприятие-изготовитель

Навигатор «СИРИУС АСН-201» № _____

Дата выпуска _____

Представитель ОТК предприятия-изготовителя _____

штамп ОТК

Адрес для предъявления претензий к качеству работы изделия:

426034 Россия, УР, г. Ижевск, ул. Базисная, 19, тел.: (3412) 50–00–08, 43–05–68

Заполняет торговое предприятие

Дата продажи _____

число, месяц прописью, год

Продавец _____

подпись или штамп

Штамп магазина

Заполняет ремонтное предприятие

Поставлен на гарантийное обслуживание _____

наименование ремонтного предприятия

число, месяц прописью, год

Гарантийный номер _____

(Оборотная сторона)

УЧЕТ РЕМОНТОВ

| Дата | Вид выполненных работ | Содержание выполненной работы. Наименование и тип замененной детали | Фамилия и подпись радиомеханика |
|------|-----------------------|---|---------------------------------|
| | | | |

(Лицевая сторона)

Действителен при заполнении

ОТРЫВНОЙ ТАЛОН НА ГАРАНТИЙНЫЙ РЕМОНТ

Заполняет предприятие-изготовитель

Навигатор «СИРИУС АСН-201» № _____

Дата выпуска _____

Представитель ОТК предприятия-изготовителя _____

штамп ОТК

Адрес для возврата талона предприятию-изготовителю:

426034 Россия, УР, г. Ижевск, ул. Базисная, 19, тел.: (3412) 50-00-08, 43-05-68

Заполняет торговое предприятие

Дата продажи _____

число, месяц прописью, год

Продавец _____

подпись или штамп

Штамп магазина

Линия отреза

Корешок отрывного талона на гарантийный ремонт

Изъят « ____ » _____ 20 ____ г. Радиомеханик _____

фамилия, подпись

(Оборотная сторона)

Действителен по заполнению

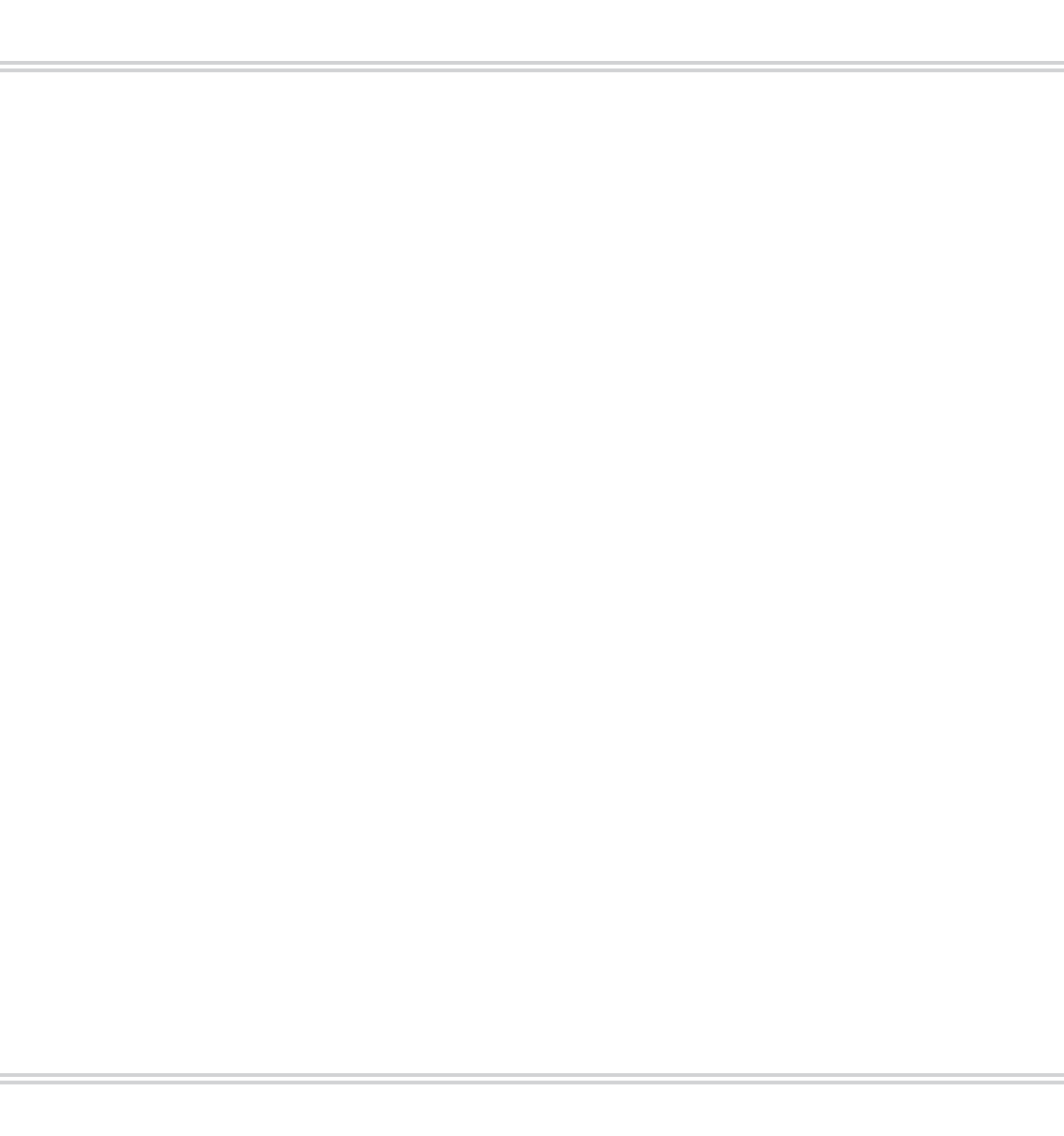
Гарантийный номер изделия _____

Причина ремонта. Наименование и номер по схеме замененной детали или узла _____

Дата ремонта _____

число, месяц прописью, год

Подпись и ф.и.о. лица,
производившего ремонт _____Подпись владельца изделия,
подтверждающего ремонт _____Штамп ремонтного предприятия
с указанием города



ОАО «Ижевский радиозавод»

426034, Россия, г. Ижевск, ул. Базисная, 19

Телефон: (3412) 50-15-01

Факс: (3412) 68-65-55, 50-07-66

E-mail: market@irz.ru

Интернет: <http://www.irz.ru>

Произведено:

Konine Hong Kong Limited, Гонконг

Подписано в печать: 25 февраля 2010 г.

Номер изменения: 1
