

# UP-009

## Руководство клиент-сервера

<b>Содержание</b> .....	1
<b>Введение</b> .....	2
Спасибо за приобретение программы Vilar Multi-view.....	2
Функции.....	3
<b>Руководство по установке</b> .....	4
Системные требования.....	4
Установка Vilar Multi-view.....	5
Запуск Vilar Multi-view.....	9
Удаление Vilar Multi-view.....	10
<b>Интерфейс</b> .....	11
Главный интерфейс.....	11
Режимы главного интерфейса.....	12
Панель управления.....	14
Панель просмотра сохраненных записей.....	16
<b>Управление</b> .....	17
Добавление/удаление камеры.....	17
Настройка файлов диска.....	21
Кадры/записи.....	23
Временные кадры/запись.....	24
Положение и другие.....	26

## Введение

Благодарим за приобретение программы Vilar Multi-view.



Vilar Multi-view — программное обеспечение для управления объективом IP-камеры, предназначенное для работы на компьютере с ОС Microsoft Windows. Программа обладает удобным знакомым интерфейсом экрана, который похож на стандартную систему диспетчерского управления. Полная информация о контролируемой зоне, такая как временные периоды, вид под различными углами и разные камеры могут обеспечиваться удаленными IP-камерами. И вы можете использовать программу Vilar Multi-view, которая является эффективным инструментом, обеспечивающим управление всей этой информацией.

## Функции

- Синхронное отображение с поддержкой нескольких экранов.
- Функция сохранения кадров и записи.
- Использование назначенных заданий.
- Функция защиты от переполнения диска.
- Подписи.
- Просмотр истории записи.
- Поддержка услуги динамических доменных имен (DDNS).

# Руководство по установке


## ***Системные требования***

- Операционная система: Windows2000 SP4 или более поздние версии.
- Процессор: P4 1,5 ГГц или более мощный.
- Место на жестком диске: 100 МБ или более.
- Сетевая карта: 100 МБит.
- Разрешение: 1024\*768 пикселей и выше.

## Установка Vilar Multi-view

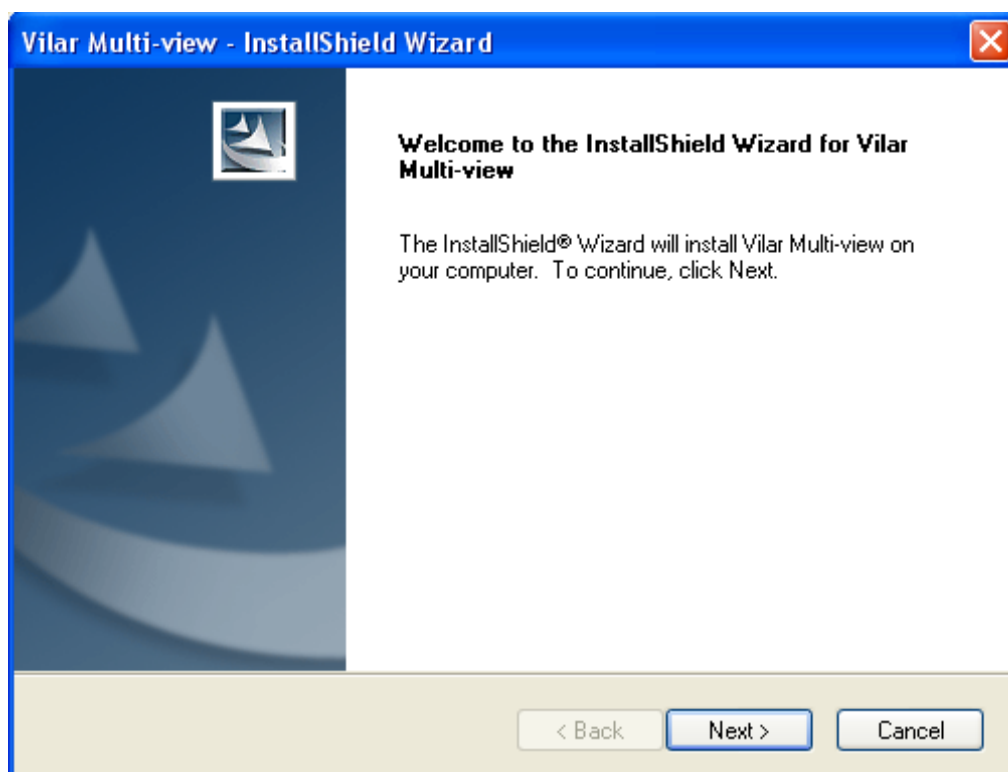
Установка программы Vilar Multi-view производится просто и быстро.

Для установки программы выполните следующие действия:

1. Откройте папку с файлом программы. Дважды щелкните иконку  для запуска программы установки.
2. На экране появится окно предупреждения безопасности Windows, нажмите Run (Продолжить) для запуска Мастера установки.



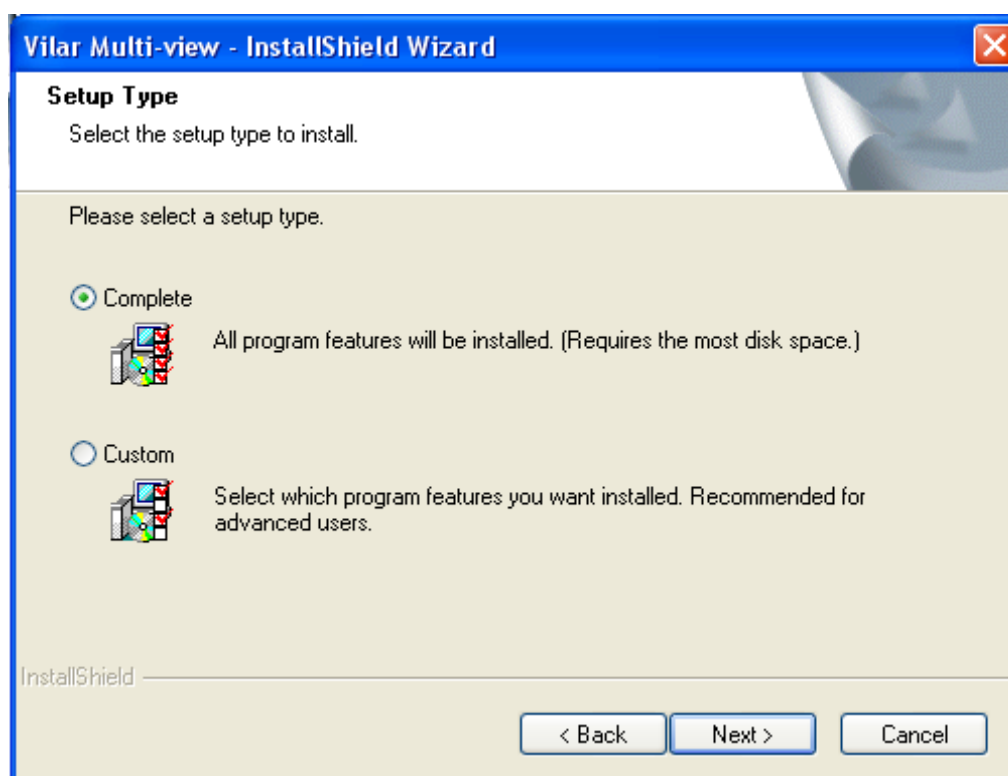
3. На экране автоматически откроется окно Мастера InstallShield, для запуска нажмите Next (Далее).



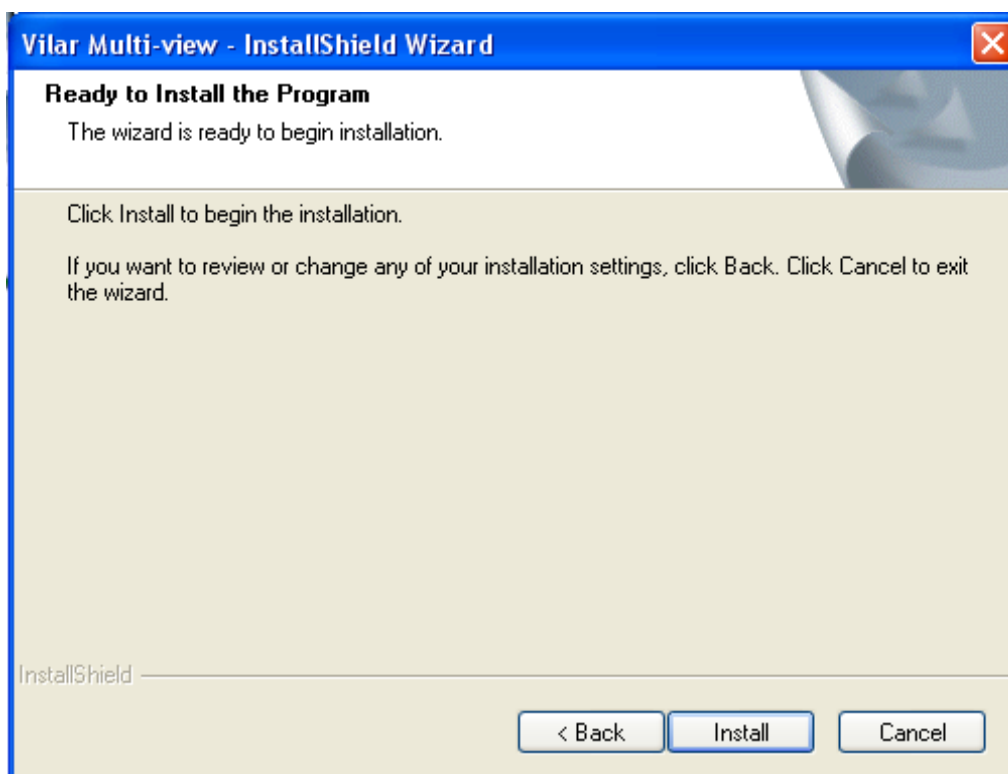
4. После ввода имени пользователя и названия компании нажмите кнопку Next (Далее).

The screenshot shows the 'Vilar Multi-view - InstallShield Wizard' window at the 'Customer Information' step. The title bar is 'Vilar Multi-view - InstallShield Wizard'. Below the title bar, it says 'Customer Information' and 'Please enter your information.' The main area has a light beige background and contains the text: 'Please enter your name and the name of the company for which you work.' There are two input fields: 'User Name:' followed by a text box, and 'Company Name:' followed by a text box. At the bottom left, it says 'InstallShield'. At the bottom right are three buttons: '< Back', 'Next >', and 'Cancel'.

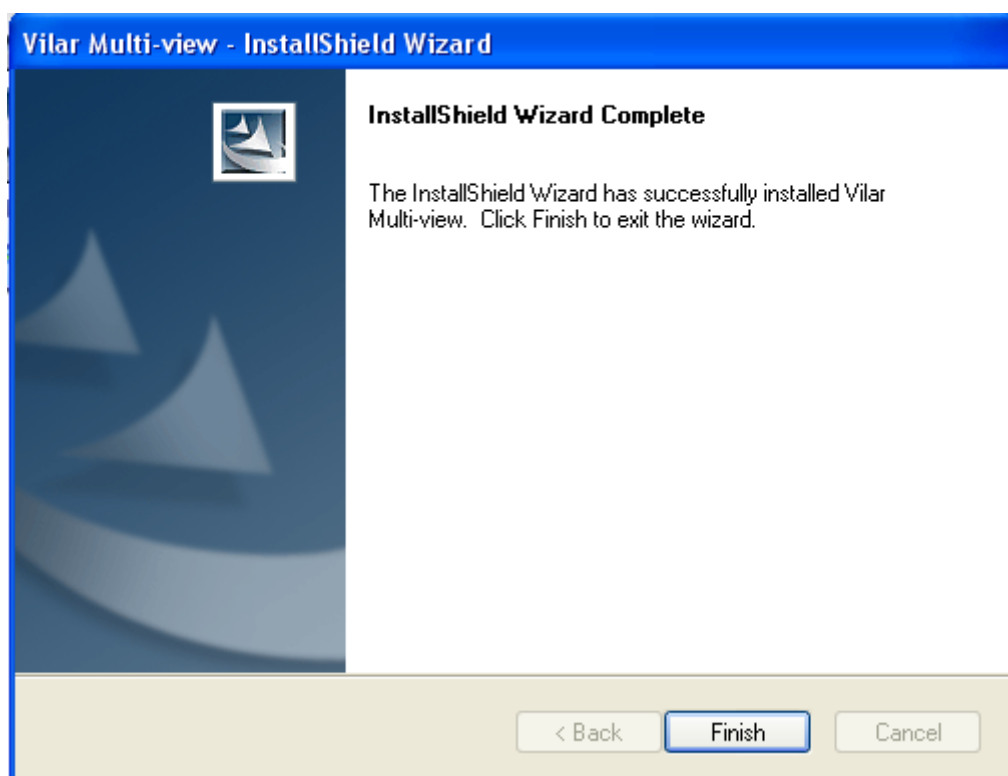
5. Выберите тип установки и подтвердите выбор. При выборе Complete программа по умолчанию устанавливается в директорию "C:\Program Files\Vilar\Vilar Multi-view". При выборе Custom можно изменить путь для установки.



6. Выберите Install (Установить) для запуска программы установки.



7. Нажмите кнопку Finish (Готово), чтобы подтвердить и закрыть окно.



## Запуск программы *Vilar Multi-view*

После установки программу Vilar Multi-view можно запустить двумя способами:

1) Выбрать Start > Programs > Vilar Multi-view> Vilar Multi-view (Пуск > Программы > Vilar Multi-view> Vilar Multi-view).



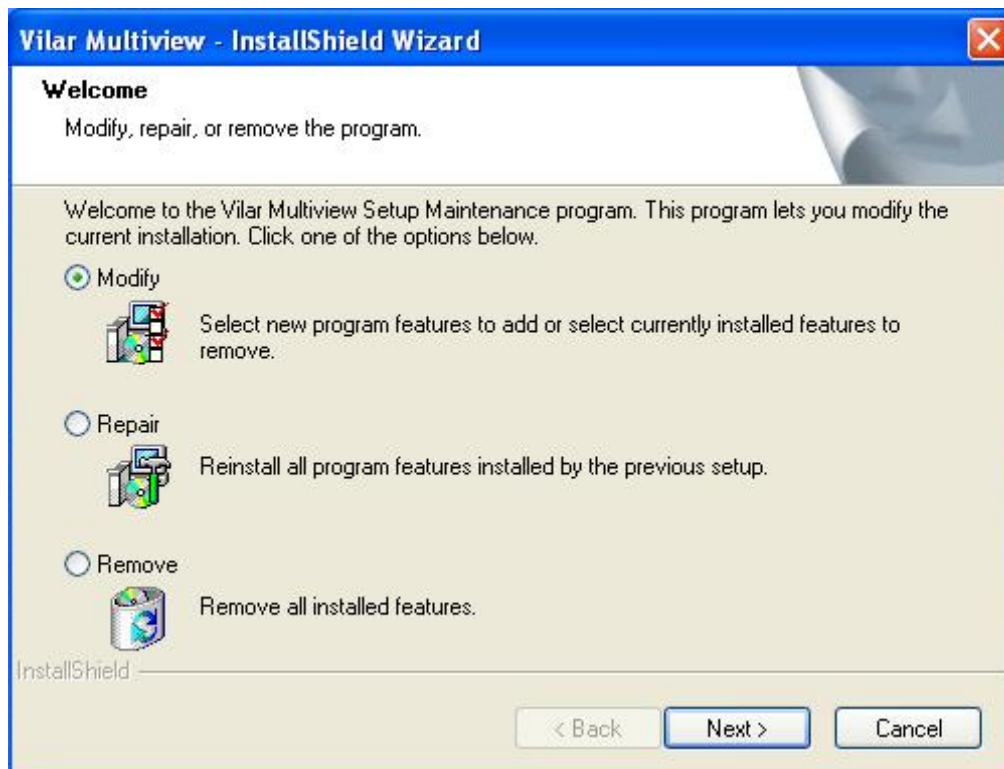


2) Система автоматически установит иконку для Vilar Multi-view на рабочем столе. Щелкните иконку для запуска программы Vilar Multi-view.

## Удаление программы Vilar Multi-view

Vilar Multi-view обеспечивает простую в использовании функцию автоматического удаления, которая позволяет удалить все файлы, программную группу и ярлыки с компьютера.

Щелкните Start > Programs (Пуск > Программы), откройте программную группу Vilar Multi-view и выберите пункт Uninstall. Запустится мастер установки программ. Можно выбрать одну из опций, чтобы изменить, восстановить или удалить программу Vilar Multi-view.



**Опция Modify (Изменить)** позволяет установить или удалить дополнительные компоненты.

**Опция Repair (Восстановить)** используется для восстановления компонентов программы, в которых есть ошибки. Для удаления программы просто выберите Remove и щелкните Next (Далее), следуйте инструкциям на экране, и программа Vilar Multi-view будет безопасно и быстро удалена с компьютера.

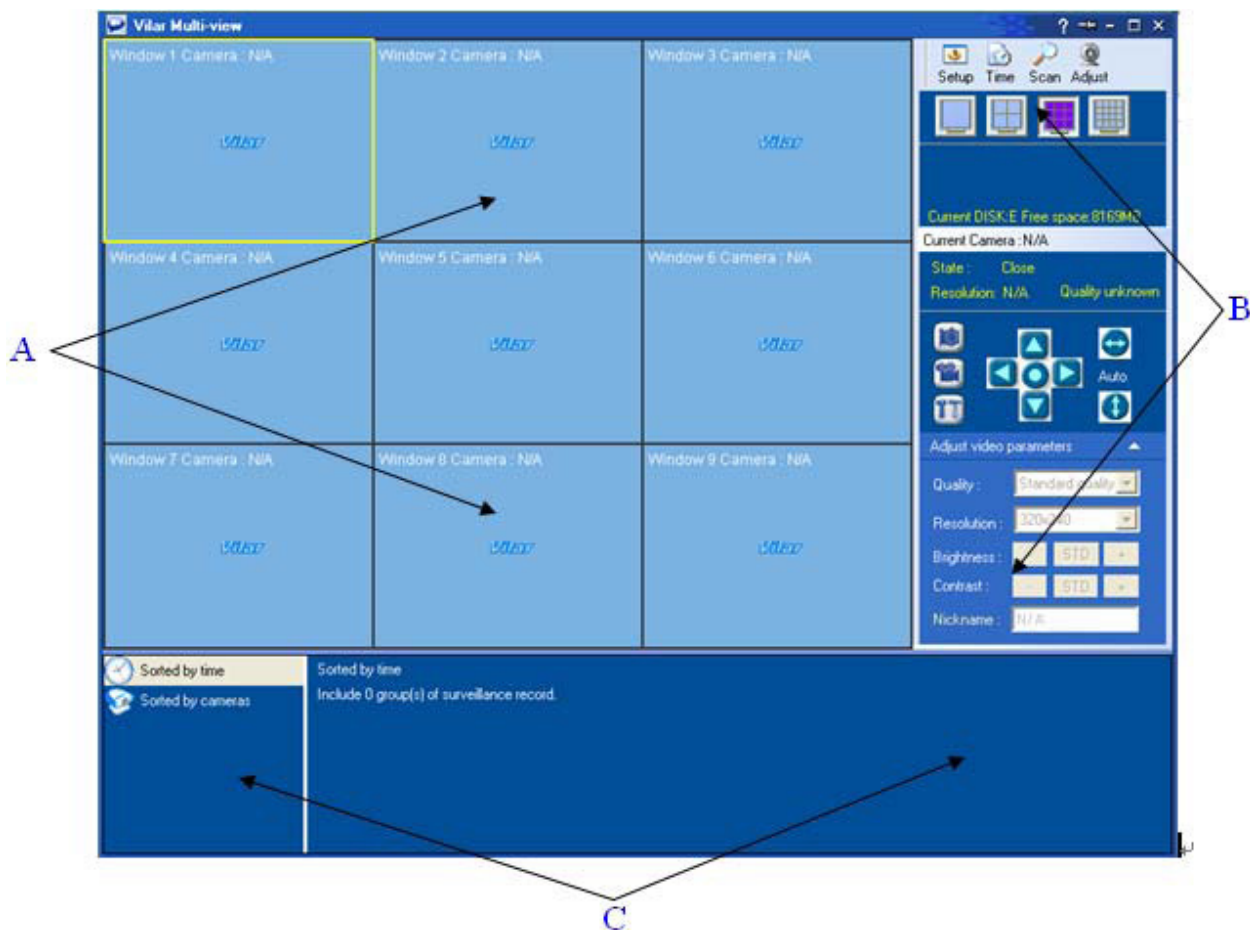
Можно использовать другой метод: выбрать в Панели управления системы Windows пункт Установка/удаление программ, и программа Vilar Multi-view будет быстро удалена с компьютера.

Если по каким-либо причинам необходимо переустановить программу Vilar Multi-view, выберите опцию Uninstall (Удалить) или выберите Repair (Восстановить) для восстановления Vilar Multi-view.

Необходимы все компоненты данной программной группы. Убедитесь, что при восстановлении выбран пункт Main App (Основное приложение), тогда будут переустановлены все функции данной программы.

## Интерфейс программы

### Главный интерфейс



A: Центральное окно

В: Панель управления



С: Панель просмотра истории

**Центральное окно:** центральное окно одновременно показывает видео с каждой камеры IP-камеры. Наблюдать за несколькими камерами становится просто. Существуют различные варианты деления экрана этой программы: один экран, четыре экрана, девять экранов и шестнадцать экранов.

**Панель управления:** используется для настройки различных функций программы. Можно изменить вид центрального окна и установить параметры, а также назначить задания и директорию для сохранения файлов.

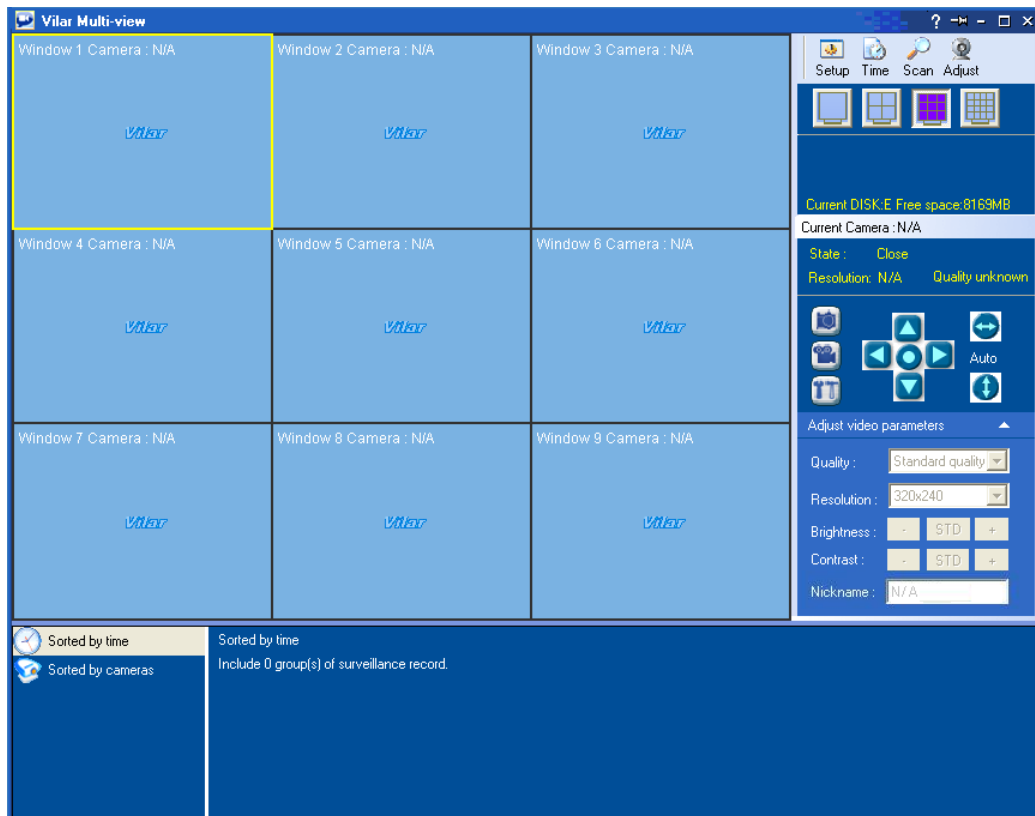
**Панель просмотра истории:** в данной панели отображаются все записанные файлы для удобного поиска и просмотра.


## ***Режимы главного интерфейса***

Главный интерфейс имеет основной режим и плавающий режим. Можно переключаться между режимами нажимая кнопку  и  на строке заголовка.

### **Основной режим**

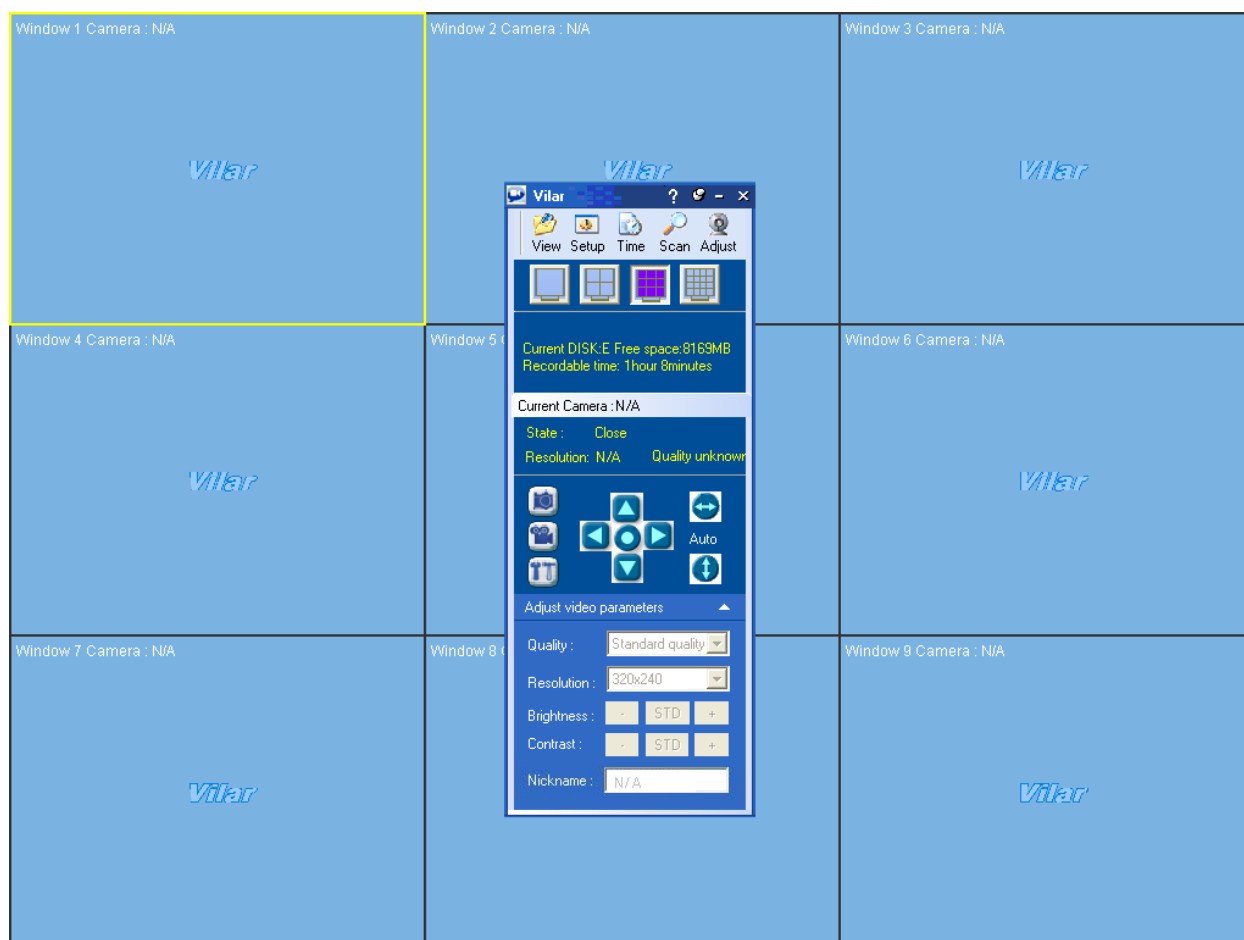
В основном режиме главный интерфейс выглядит следующим образом:




**Строка заголовка:** . Используя кнопки строки заголовка можно выполнить некоторые операции: изменение режим интерфейса, отображение онлайн-справки, скрыть интерфейс, максимизировать интерфейс и закрыть программу. Можно навести указатель на панель и, зажав левую клавишу мыши, переместить главный интерфейс. С помощью перемещения границы программы можно изменить размер главного интерфейса. Панель отображения истории всегда находится внизу главного интерфейса.

## Плавающий режим

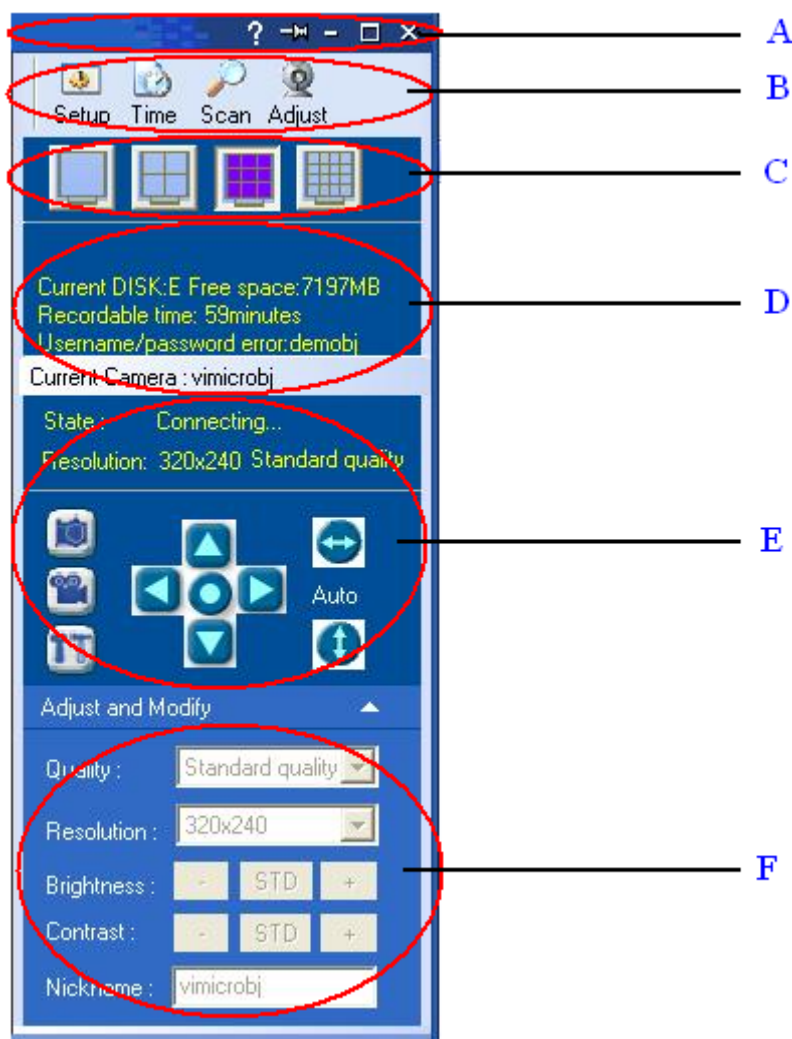
В плавающем режиме главный интерфейс выглядит следующим образом:




**Строка заголовка:** . В плавающем режиме кнопка максимизации скрыта. Панель управления можно перемещать, захватив за строку заголовка. Боковая панель управления и панель отображения истории по умолчанию скрыты. Панель управления автоматически появляется при наведении курсора на верхний правый угол интерфейса. Если убрать указатель мыши с панели управления, то она немедленно скроется.

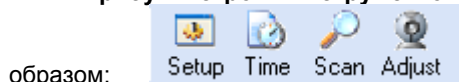
В плавающем режиме на панели управления есть кнопка View/Hidden, которая используется для открытия или закрытия панели отображения истории. В основном режиме данная кнопка отсутствует.

## Панель управления



**A — Строка заголовка:** строке заголовка  имеет несколько кнопок, такие как: кнопка переключения режима, кнопка онлайн-справки, кнопка сворачивания интерфейса, кнопка максимизации интерфейса и кнопка закрывания программы.

**B — Атрибуты строки инструментов:** В общем режиме атрибуты строки инструментов выглядят следующим



В плавающем режиме строка имеет следующий вид:



В плавающем режиме добавляется кнопка View/hidden, используемая для открывания или закрывания панели отображения истории.

**Setup (Настройка)** — Используйте данную кнопку отображения окна настроек диска и файлов.

**Time (Время)** — Кнопка используется для открывания страницы Timing snapshot/recording (Кадры/запись по времени).

На данной странице можно установить функции захвата изображения и записи, как назначенные задания.

**Scan (Сканирование)** — С помощью данной кнопки можно открыть страницу Camera auto searching/ add/modify IP address (Автоматический поиск камеры/ добавление/ изменение IP-адреса).

**Adjust (Настройка)** — Управление окнами выполняется изменением настроек на странице свойств. Нажмите кнопку Adjust для отображения страницы position adjust and other settings (настройка положения и другие настройки) и измените взаимосвязанные настройки.




**C — Режим нескольких экранов:** С помощью разных кнопок разделения экрана можно переключать режим нескольких экранов. В данной программе существует четыре типа разделения экрана: один экран, четыре экрана, девять экранов и шестнадцать экранов.


**D — Прокручиваемая информация:** Прокручиваемая информация включает:


1. текущее свободное место на диске, предупреждая об окончании свободного места на диске и возможной продолжительности записи одной камеры.
2. Краткое название текущей камеры.

**E — Панель управления камерой:** Данная панель предназначена для управления камерой, экран которой заключен в желтую рамку.

**State (Статус):** Показывает состояние текущей камеры, включая статусы: закрытая, открытая, подключение, запланированная съемка/запись.

**Snapshot button (Кнопка кадр):** Можно сохранить кадр текущего изображения, нажав кнопку . Кнопка светится при выполнении запланированного сохранения кадра. Можно нажать данную кнопку для остановки задачи сохранения кадра. При переключении текущего окна состояние кнопки изменится. (Примечание. Поддерживаются изображения только в формате JPEG).



**Recording/stop button (Кнопка управления записью):** Нажав кнопку  можно запустить функцию записи текущей камеры. После запуска одной функции записи кнопка будет светиться, и в прокручиваемом окне будет отображаться информация о записывающей камере (короткое название камеры). Для прекращения функции записи выберите нужное окно и нажмите эту кнопку. Статус данной кнопки изменится с переключением текущего окна. (Примечание. Поддерживается только формат MJPG).

**Modify information button (Кнопка изменения информации):** используя кнопку  можно изменить имя пользователя, пароль и короткое название текущей камеры. Данная кнопка доступна, только когда камера закрыта.



**Direction pan/tilt (Наклон/поворот камеры):** Кнопки ручного управления камерой позволяют управлять движением камеры вверх/вниз, вправо/влево, а также восстанавливать исходное положение.



**Cruise button (Кнопка курсирования камеры):** Нажмите кнопку  для установки режима автоматического перемещения камеры по уровню. Нажмите кнопку  для установки режима автоматического перемещения камеры вправо/влево.

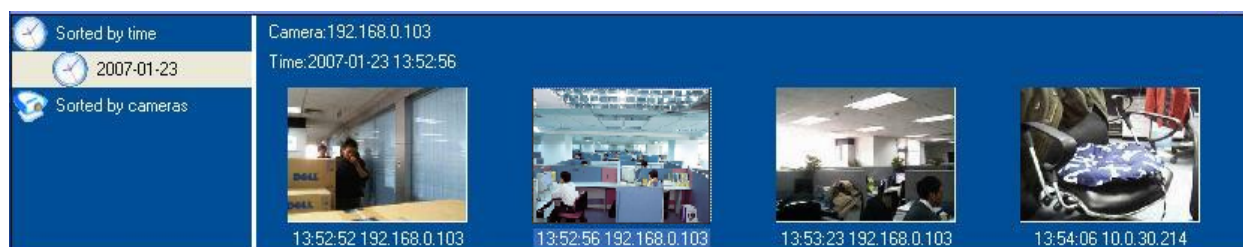
**F — Parameter adjustment panel (Панель настройки параметров):** С помощью панели настройки параметров можно выполнить настройку качества изображения, разрешения, яркости и контрастности текущей камеры.

Дополнительно, на этой панели можно изменить краткое название камеры.

*Примечание.* Камерой можно управлять только при отображении видео. До запуска видео функции сохранения кадра и записи отключены. При записи видео нельзя изменить разрешение.

## Панель отображения истории

В основном режиме главного интерфейса панель отображения истории всегда отображается внизу главного окна. В плавающем режиме она скрыта. Просмотр записей выполняется более просто и удобно, так как все миниатюры показаны на панели отображения.



### Скрыть/показать панель

В плавающем режиме панель отображения истории скрыта; ее можно отобразить, нажав иконку View на инструментальной панели атрибутов.

### Увеличить/уменьшить панель

Панель отображения истории можно увеличить или уменьшить в любом из режимов с помощью перемещения границы панели.

### Систематизированное отображение

Сохраненные записи можно классифицировать по времени и камере. Можно выбрать пункт Sorted by time (Отсортировать по времени) для просмотра записей в различное время или выбрать пункт Stored by cameras (Отсортировать по камере) для просмотра записей разных камер. Данные пункты показаны с левой стороны панели отображения.

### Функциональные кнопки

После выбора одной из записей в левом верхнем углу панели отображения истории появится несколько



функциональных кнопок (Goto View Locate Delete). Некоторые операции, такие как переключение метода классификации, отображение файла, отображение директории выбранного файла можно выполнить с помощью этих функциональных кнопок.

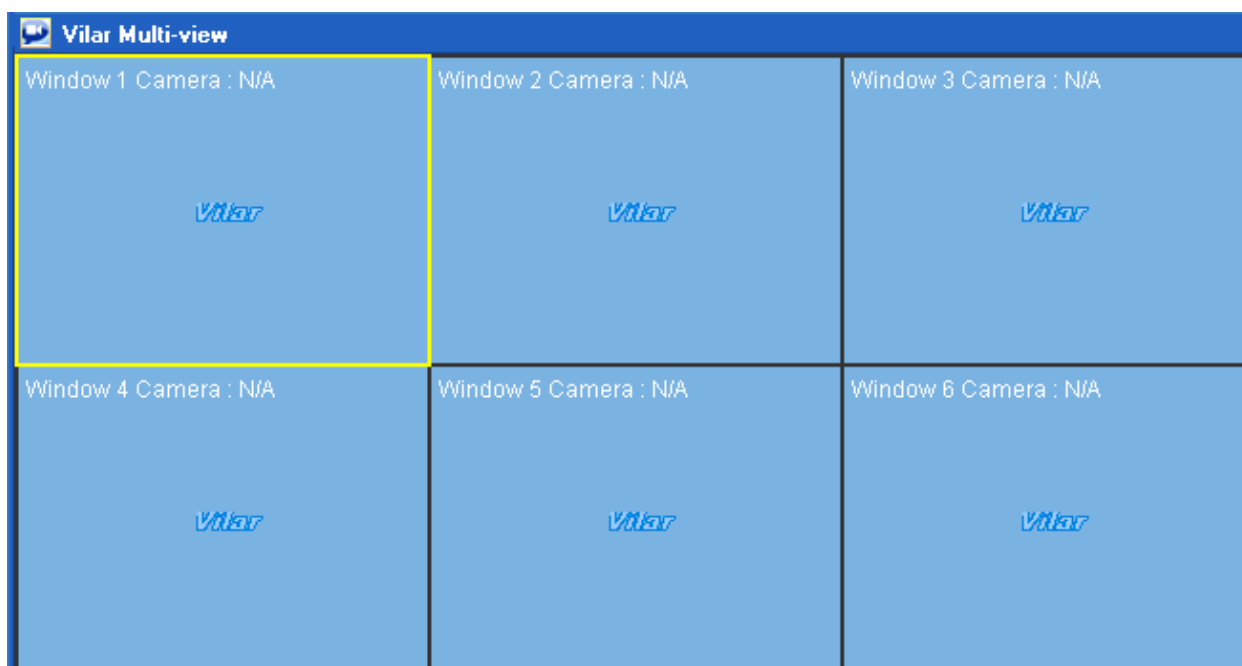
### Отображение по двойному щелчку мыши



Данное программное обеспечение может использоваться в качестве стандартной программы для просмотра изображения или воспроизведения видео при запуске выбранного файла двойным щелчком по уменьшенному изображению.

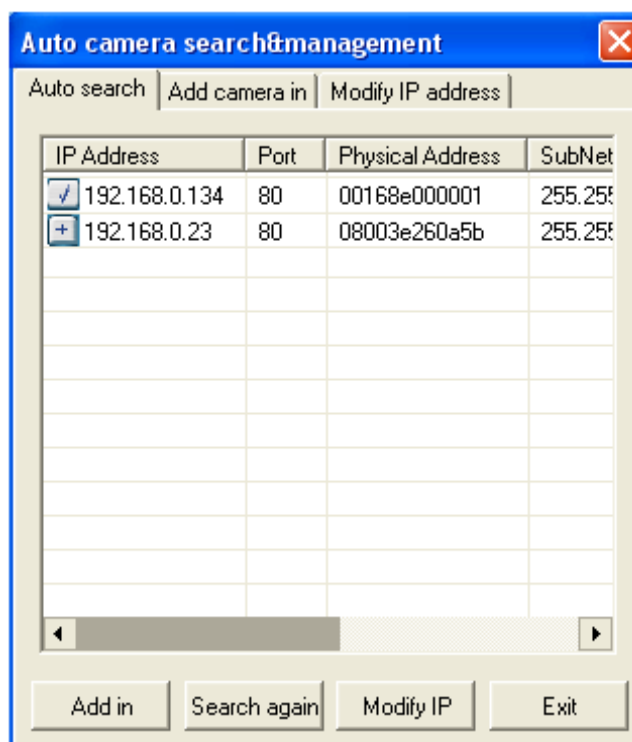
## Управление

### ***Добавление/удаление камеры***

1. После отображения главного интерфейса программы Vilar Multi-view выберите окно. Рамка данного окна окрасится в желтый цвет.



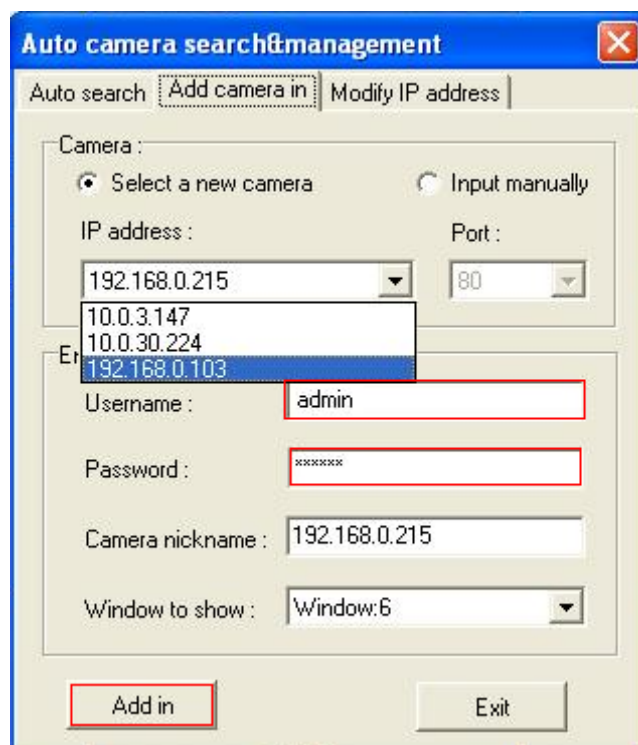
2. Нажмите кнопку Scan (Сканирование), чтобы открыть страницу автоматического поиска. После этого откроется страница со списком камер, найденных программным обеспечением. Камеры с значком  добавлены, другие  еще необходимо добавить.



Чтобы открыть вкладку добавления камеры выберите новую камеру и нажмите кнопку Add in (Добавить) или напрямую выберите вкладку Add camera in (Добавление камеры) в верхней части страницы автоматического поиска.

На странице добавления камеры введите имя пользователя "admin" и пароль "123456", затем нажмите кнопку Add in (Добавить).

(Примечание. Если камера создает конфликт IP-адресов, то перед добавлением камеры необходимо изменить ее IP-адрес).



Для просмотра видео с камеры через Интернет данным программным обеспечением поддерживается услуга динамических доменных имен. Для доступа к камере через Интернет необходимо использовать опцию Input manually (ввести вручную) и ввести DDN или IP-адрес камеры, к которой необходимо получить доступ. После этого введите имя пользователя и пароль, затем нажмите кнопку Add in (Добавить).

(Примечание. Доменное имя можно получить на сайте [www.vilar.cn](http://www.vilar.cn)).

**Auto camera search&management**

Auto search | **Add camera in** | Modify IP address

Camera :

☐ Select a new camera ☒ Input manually

IP address or domain name :  Port :

Enter information :

Username :

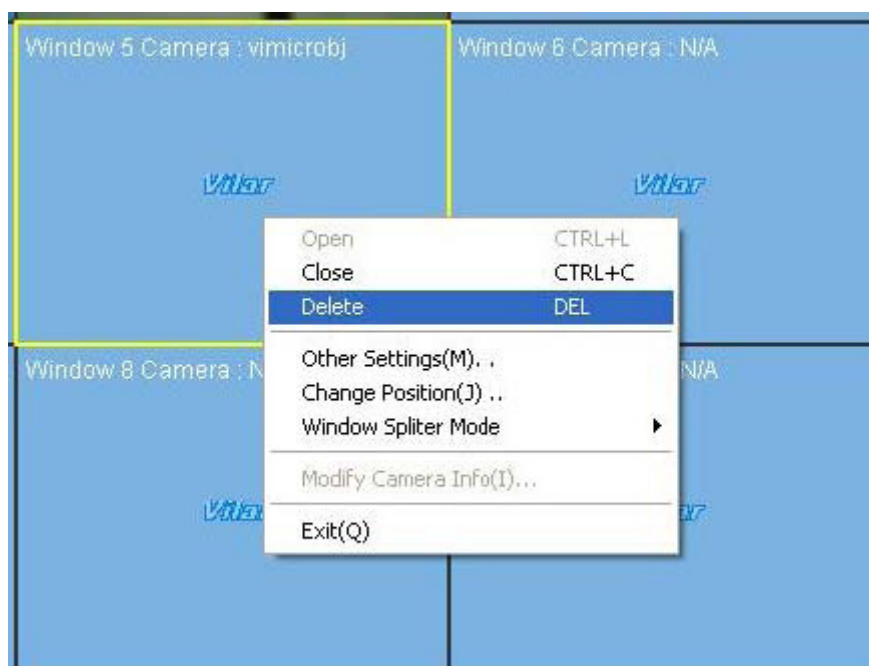
Password :

Camera nickname :

Window to show :

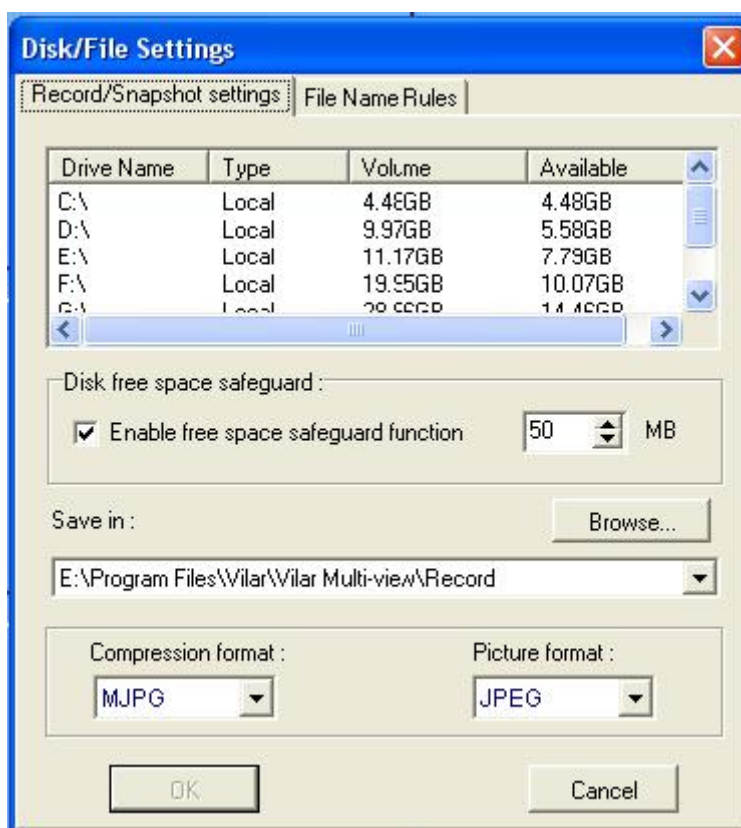
5. Операцию по изменению IP-адреса камеры необходимо выполнить до добавления камеры. Выберите камеру, которой необходимо изменить IP-адрес, и нажмите кнопку Modify IP address (Изменить IP-адрес), чтобы открыть вкладку изменения IP-адреса. На данной вкладке сначала можно получить не занятый IP-адрес с помощью выбора опции Get idle IP address (Взять не занятый IP-адрес). Введите имя администратора "admin" и пароль администратора "123456", затем нажмите кнопку Modify (Изменить) для сохранения новой информации. После этого нажмите кнопку Exit (Выйти). Изменение IP-адреса камеры рекомендуется выполнять до добавления новой камеры для предотвращения конфликта IP-адресов. Камера по умолчанию использует IP-адрес 192.168.0.23.

6. Выберите окно, отображающее видео с камеры, которую необходимо удалить, и нажмите правую кнопку мыши для отображения меню быстрого вызова. Просто выберите пункт Delete (удалить) и камера будет удалена.



## Настройки диска/файла

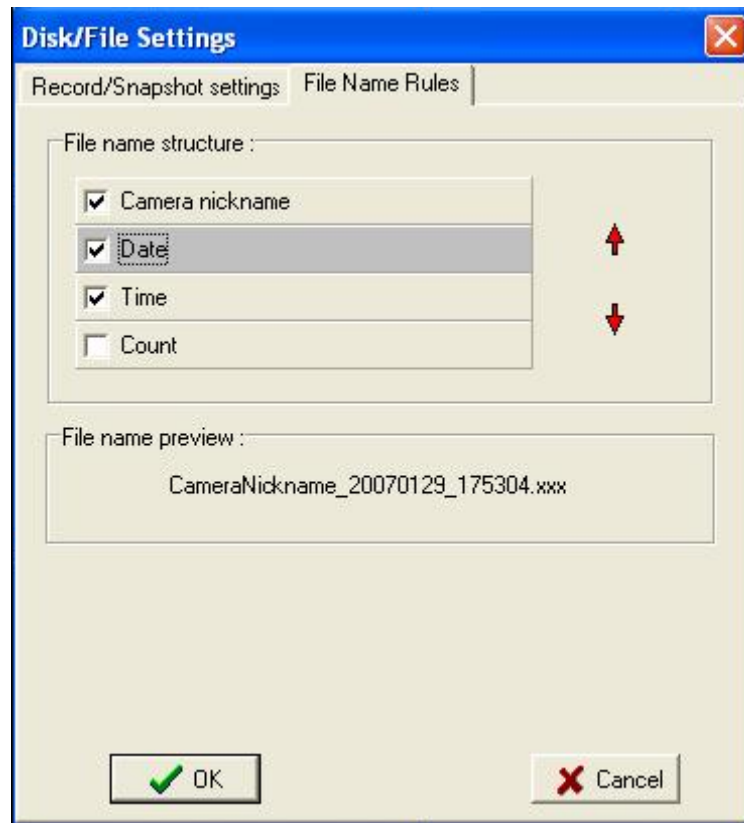
Нажмите кнопку Setup (Настройка) на верху панели управления, откроется страница Disk file settings (Настройки диска/файла).



### Настройки сохранения кадра/записи

На данной странице можно выполнить большое количество настроек: директории сохранения файлов, формат видео и формата сохранения изображений. Текущая директория для сохранения показана в строке Save in (Сохранить в), нажмите кнопку Browse для изменения текущей директории для сохранения. Для нормальной работы системы и программы необходимо использовать защиту свободного пространства диска. С помощью данной функции можно предотвратить появление проблемы отсутствия свободного дискового пространства. Запись и сохранение кадров будет прекращено, если свободное пространство будет меньше минимального значения.

*Примечание.* Функция защиты свободного пространства эффективна для любых возможных запоминающих дисков. Запись и сохранение кадров будет прервано, если будет не хватать текущего дискового пространства.





### Правила имен файлов

Структура имени файла состоит из короткого названия камеры, даты, времени и значения счетчика. Для построения имени файла можно использовать комбинации этих частей.

*Примечание.* Обязательно используйте одну из опций Time(Время) или Count (Счетчик).

## Сохранение кадров/запись

Для сохранения кадра или записи видео можно использовать Camera control panel (Панель управления камеры). После выбора работающей камеры нажмите кнопку сохранения кадра  и изображение с экрана будет немедленно сохранено. Также выполняется запись/остановка с помощью кнопки , записываться текущее видео с камеры. Если необходимо получить более информативное изображение, то наклон/поворот поможет достичь этого, т.к. позволяет настроить угол зрения и режим движения для получения всенаправленного изображения.



## Сохранение кадра/запись в определенное время

В программе Vilar Multi-view сохранение кадра и запись можно установить, настроив выполнение запланированного задания.

Camera IP	Nickname	Date	Start at	Duration	Status	Reference file Name
192.168.0.103	192.168.0.103	2007-01-23	18:24:53	00:30:00	Fine	192.168.0.103_20070123_182453_82.avi
10.0.30.214	10.0.30.214	2007-01-24	10:24:53	00:30:00	Fine	10.0.30.214_20070124_102453_83.avi
192.168.0.103	192.168.0.103	Weekly 7 1 5 6	19:29:42	00:30:00	Fine	192.168.0.103_20070126_192942_84.avi

Добавление нового запланированного задания: для создания нового задания щелкните по пустой ячейке или нажмите кнопку New (Новое).

**Настройка запланированного задания:** Настройки задания включают выбор камеры, время начала, продолжительность, тип задачи, формат файла и разрешение. Все эти настройки можно изменить до начала выполнения задачи. После изменения настроек нажмите кнопку Save (Сохранить). Кнопка Save отключена во время выполнения задачи.

**Удаление задания:** Выберите задание, которое необходимо удалить, и нажмите кнопку Delete (Удалить).

**Статусы записи:** После создания задания в столбце Status (Статус) отображается текущий статус задания как Fine, Executing, Finish, overdue or Freezing.

*Fine (ожидание):* задание ожидает выполнения (*Примечание.* Если задание не может выполняться по некоторым причинам, таким как отсутствие свободного пространства, камера не включена и т.д., то программа попытается включить камеру и повторить выполнение задания на следующей секунде после запуска задачи или при завершении времени.)

*Executing (выполнение):* Задание выполняется.

*Finish (завершено):* Задание завершено.

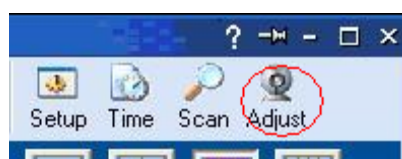
*Expired (недействительно):* Задание просрочено. Время начала задания раньше настоящего времени или во время работы задание не было выполнено, например, если в это время не была запущена программа. Все вышеупомянутые условия могут привести к недействительности задания.

*Freezing (приостановлено):* Задание приостановлено. Заданное время конфликтует со значением времени другого задания для этой камеры, сначала будет выполнено предпочтительное задание, выполнение другого задания в это время будет приостановлено. Тем не менее, программа позволяет выполнять суперпозицию времени задач между различными камерами.

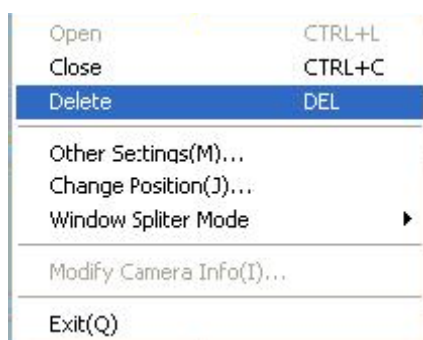
*Примечание.* Задание с одинаковым временем вызывает конфликт, что приостанавливает задание. Можно изменить приоритет задания, используя кнопки верх и вниз. Также можно для приоритетной задачи поставить более раннее время.

## Положение и другие

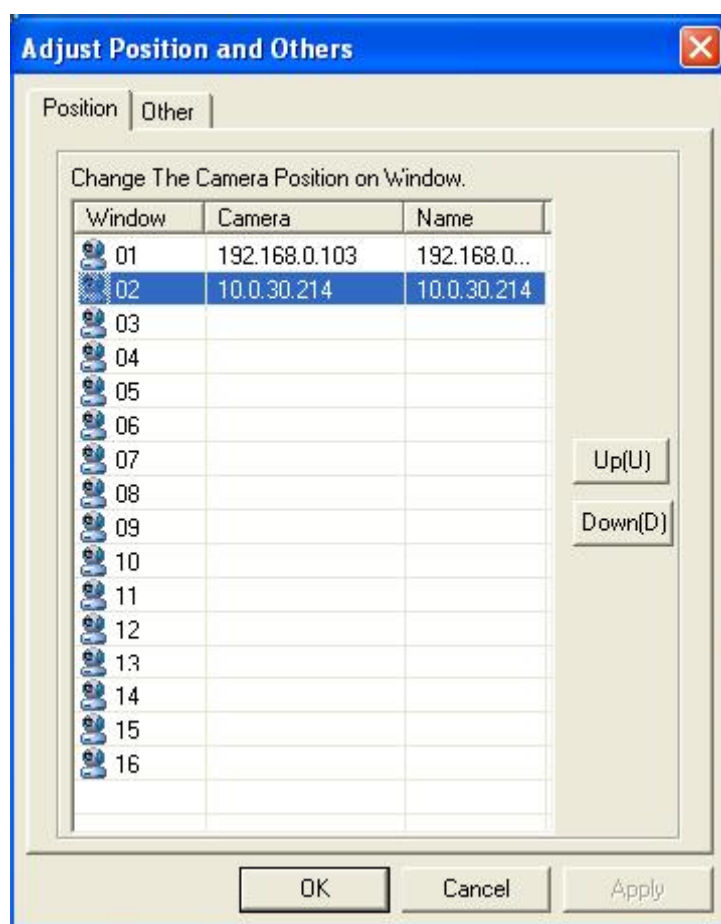
Нажмите на панели управления кнопку Adjust (Настройка), откроется страница Position and other (Положение и другие).



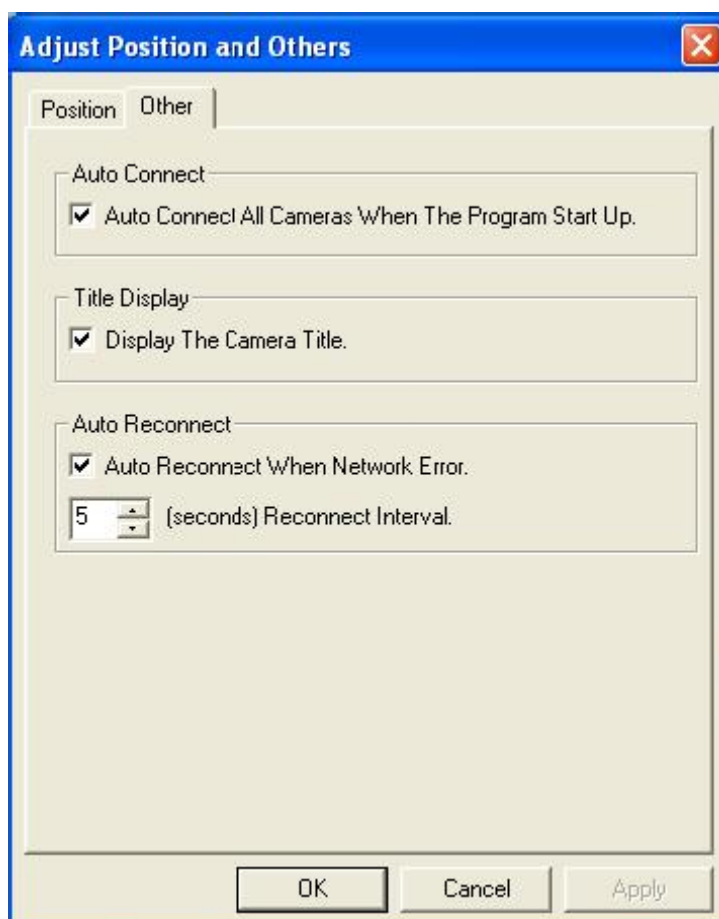
Или для вызова страницы Position and other (Положение и другие), вызовите меню быстрого запуска правой кнопкой мыши и выберите Other Settings (Другие настройки) или Change Position (Изменить положение).



На данной странице можно настроить несколько функций, включая соответствующее окно для каждой камеры, отображение надписи, автоматический вызов и настройки подключения.




**Position (положение):** Изменение положения соответствующего окна для каждой камеры. Выберите камеру, для которой необходимо изменить положение, и нажимайте кнопки Up (Вверх) и Down (Вниз) для перемещения положения камеры. Нажмите OK для сохранения настроек.

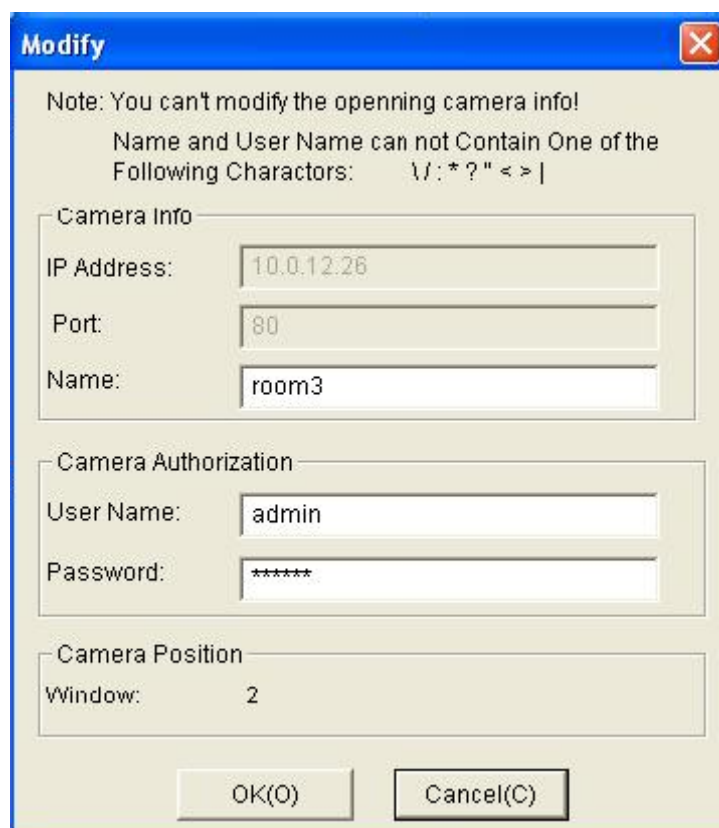


**Other (другие):** включает настройки автоматического подключения, отображения названия и повторного подключения.

**Auto connects (автоматическое подключение):** при выборе данного пункта программа при запуске будет автоматически подключать все камеры.

**Title display (Отображение названия):** Окно камеры может отображать название камеры. Название камеры можно изменить на странице Modify camera information (Изменить информацию о камере). Чтобы открыть данную страницу, нажмите на окне правой кнопкой мыши и в меню быстрого запуска выберите пункт Modify camera information или на панели управления нажмите кнопку . Также можно изменить название камеры на панели управления, изменяя опцию Nick name.

*Примечание.* Изменить название можно только у отключенной камеры.



The 'Modify' dialog box contains the following sections and fields:

- Note:** You can't modify the opening camera info!  
Name and User Name can not Contain One of the Following Characters: \ / : \* ? " < > |
- Camera Info:**
  - IP Address: 10.0.12.26
  - Port: 80
  - Name: room3
- Camera Authorization:**
  - User Name: admin
  - Password: \*\*\*\*\*
- Camera Position:**
  - Window: 2
- Buttons: OK(O), Cancel(C)

Опция отображения названия включена. Название камеры отображается на экране как показано ниже.



**Reconnect setting (Настройка повторного подключения):** Данная опция используется для управления повторным подключением после отключения сети. Интервал повторного подключения можно настроить с помощью кнопок настройки значения.